

P.9

ACTUALITÉS
LES GRANDS TRAVAUX
ONT COMMENCÉ À L'ÉCOLE
MARIE-CURIE

P.12

ACTUALITÉS
VOIRIES : LES CHANTIERS
DU DEUXIÈME SEMESTRE

P.16

**CULTURE
ET LOISIRS**
TOUS SUR LE PONT
POUR LE TÉLÉTHON

N° 75 - Novembre / Décembre 2013

JOUÉ MA VILLE

BIMESTRIEL D'INFORMATIONS MUNICIPALES DE LA VILLE DE JOUÉ LÈS TOURS www.ville-jouelestours.fr

Actualités P.6
**OUVERTURE
D'UN NOUVEL ESPACE
PETITE ENFANCE**



PRÉSENTATION DES ORIENTATIONS BUDGÉTAIRES 2014

Les orientations budgétaires 2014 de la Ville seront présentées par Philippe Le Breton à l'occasion d'une réunion publique ouverte à tous le mardi 3 décembre 2013. Celle-ci se déroulera à la Salle des Mariages de la mairie à partir de 18h30.

ILLUMINATIONS 100% LEDS



Pour cette fin d'année 2013, Joué lès Tours se vêtira la nuit de lumières à dominante blanche, ponctuées de rouge. Les illuminations seront visibles à partir du jeudi 12 décembre et s'éteindront le lundi 6 janvier. En centre-ville, place Mitterrand et rue Gamard, des motifs de flocons de neige et des thèmes de Noël seront projetés sur les murs de certains immeubles. De nouveaux secteurs de la ville seront décorés, comme le rond-point de la Gitonnière, au terminus du tramway, ou encore la nouvelle portion de voirie créée près du Super U pour desservir le pôle d'activités Cugnot. Afin de réduire sa consommation énergétique, la Ville a remplacé au fil des années les lampes à incandescence par des leds, en ampoules comme en guirlandes. Elles équipent à 100% les décors de Noël. À titre d'exemple, il y a plusieurs années, l'illumination du boulevard Jean-Jaurès pesait 52 kW. Elle est passée en 2012 à 6 kW et 4,5 kW en 2013.



Directeur de la publication : Philippe Le Breton
Rédaction : Stéphanie Macon
Crédits photos : Stéphanie Macon, Christophe Jublin.
Régie publicitaire : SIP (Tours) - 02 47 39 56 10
Conception : Agence Paul Fréa - 02 47 88 32 10
Impression : Imprimexpress (Joué lès Tours) - 02 47 53 97 41
Magazine d'informations édité par la ville de Joué lès Tours.
Hôtel de ville - BP 108 - 37301 Joué lès Tours Cedex
Tél : 02 47 39 70 00
Ce numéro est tiré à 19 000 exemplaires.
N° ISSN 1274-9206



Édito

2013, UNE ANNÉE CONTRASTÉE

Cette année aura été marquée par des temps forts, et contrastés, apportant leur lot de bonnes, mais aussi de mauvaises nouvelles.

Des projets engagés depuis longtemps se sont concrétisés. Par contre, **l'annonce de la suppression de 730 des 926 postes de l'usine Michelin fut un choc.** Immédiatement, la solidarité s'est manifestée.

Aujourd'hui, les élus se battent pour que l'activité industrielle soit préservée et développée sur le site. Les syndicats, quant à eux, négocient pour que les salariés concernés et leurs familles s'en sortent dans les meilleures conditions souhaitables.

Chacun, dans son rôle, se bat avec ardeur pour que personne ne tombe dans le désarroi.

Parmi les satisfactions de 2013, retenons la mise en service du tramway. Il a profondément restructuré et embelli le paysage urbain. Sa présence est devenue rapidement familière. **Nouveau trait d'union entre les quartiers,** il a été adopté par les voyageurs, même si quelques ajustements restent à faire pour qu'il tienne toutes ses promesses en terme de ponctualité. Pour le commerce et l'artisanat, la fin des travaux du tram a été vécue comme un soulagement. Cette réalisation d'envergure a déjà porté ses fruits, attirant de nouveaux habitants sur Joué lès Tours, ainsi que des activités économiques et des services. Les programmes immobiliers ont continué à sortir de terre, sur l'îlot Gratias ou encore à la place des anciennes halles.

S'ajoute à ces indicateurs encourageants **la montée en puissance de la pépinière d'entreprises, le développement de la zone commerciale des Bretonnières,** à la sortie ouest du périphérique, **ou encore la bonne santé du Parc d'activités de la Liodière.** Nous sommes convaincus que cette dynamique enclenchée se poursuivra et qu'elle aura **des effets bénéfiques sur l'emploi local.**

Si cette période de fin d'année nous conduit à porter un regard sur les mois passés, elle **nous incite aussi à nous tourner vers l'avenir.** La Ville est en pleine préparation de son budget 2014. Il sera basé sur **la stabilité des taux communaux d'imposition et une volonté de poursuivre les investissements pour la ville.**

Je vous souhaite, à chacune et à chacun d'entre vous, ainsi qu'à ceux qui vous sont proches, de bonnes fêtes de fin d'année.

Philippe LE BRETON

Maire de Joué lès Tours

Vice-président du Conseil général

Premier vice-président de Tour(s)plus



LES «FILS DU VENT» BRAVENT LA PLUIE

Même la pluie n'a pas eu raison de la 12^e édition des Folies Foraines qui ont décidément trouvé leur public, familial, curieux des autres et des cultures du monde. C'est devenu un rituel. Les musiciens et danseurs nomades ont pris l'habitude de faire une halte automnale au Parc de la Rabière. Après avoir exploré méticuleusement les variations du flamenco, la programmation s'était cette année laissée tenter par l'Inde et sa générosité. À peine les chapiteaux démontés, Olivier Catin, programmeur de l'événement, a semé une graine de temps fort pour la 13^e édition. Celle-ci pourrait germer du côté du Guadalquivir... Tout dépendra des voyages des fils du vent et de leurs folies foraines.



LE «GRAND MARCHÉ» DES LOISIRS

Depuis que le Salon des Sports et le Forum des Associations socio-culturelles ont fusionné, le premier samedi de septembre est devenu le «Grand Marché» des loisirs. Dans les gymnases et le parc de la Rabière, une centaine de structures étaient réunies pour présenter leurs activités respectives. De la pratique de la cornemuse à la zumba, du tricot au kung-fu en passant par le tir à l'arc... La palette balayait toutes les envies et tous les âges. Cette vitrine associative, animée tout au long de la journée par des initiations et des démonstrations, a réjoui les 6 000 visiteurs mais aussi l'ensemble des bénévoles qui ont pour la plupart, ce jour-là, enregistré bien plus d'inscriptions sur place que l'an passé.

BALADE CULTURELLE À VÉLO

Depuis quatre ans, la Ville propose de découvrir le patrimoine jocondien à vélo. Une formule qui a réuni cette année une quarantaine de participants. Cette balade culturelle, commentée par Jean-Michel Claveau, responsable des archives municipales, reçoit le concours de propriétaires qui, exceptionnellement pour «Les Journées du Patrimoine», acceptent d'ouvrir les portes de leurs belles demeures et de partager des anecdotes sur l'histoire des lieux.



LA NOUVELLE «PROMO» DU CONSEIL D'ENFANTS

Les CM2 partent en 6^e... C'est pourquoi, à chaque rentrée scolaire, des élections ont lieu dans les écoles afin de pourvoir les sièges vacants du Conseil d'Enfants. Le 7 octobre dernier, 21 élèves de CM1 ont reçu les suffrages de leurs camarades pour rejoindre l'assemblée municipale des jeunes composée de cinquante membres.



Les nouveaux élus

Clémentine ROUSSEAU, Antoine MAILLOU, Louis BUTIN, Jeanne GERVAIS-PRIMORAC, Yanis BENMOULOUD, Evan DEPLEBAIN, Djamel BOUCETTA, Assiya KHACHLAA, Salomé CARAMIGEAS, Nina DENISET, Mathilde SIMON, Bâsil ADDALA, Kalysta COMTE, Cheikh DJIGO, Mathurin BRODU-PLOT, Maria ALDROE, Rémy LEBRETON, Mathilde BOULAY, Dorian SALVERT, Sofia DE POORTER, Coline GRANSAGNE.

LES GAGNANTS DE JOUÉ FLEURIE

Une magnifique orchidée dans son vase de verre, une composition de chocolats et pour les meilleurs, un chèque... La remise des prix de Joué Fleurie s'est tenue le 3 octobre dernier à la Maison de l'Environnement. Le maire a remercié les trente-quatre participants de «contribuer par leur passion pour les plantes et les fleurs à l'embellissement de la ville».

Palmarès

Balcons : 1- Alberte Simon, 12, rue Mirabeau (3^e étage). 2- Joël Guérin, 8, rue du Parc de la Grange. 3- Ginette Mainardi, 5, rue Jean Moulin (1^{er} étage).

Façades : 1- Elalia Hubert, 27, rue Béguine. 2- Michel Augé, 26, rue Vaucanson. 3- William Harrault, 11, rue des Fauvettes .

Jardins : 1- Pierre Gene, 6, rue de Luynes. 2- Pierre Bruneau, 50, route des Maisons Neuves. 3- Maurice Pichon, 18, rue Donne.



DES FOYERS LOGEMENTS «MADE IN USA»



Mini-burgers à l'apéritif, travers de porc et potatoes en plat de résistance, donuts et cupcakes au dessert... Pour leur grande soirée ouverte aux familles des résidents, les foyers-logements s'étaient mis à l'heure américaine. L'association Country Dance Animation était de la fête, tout comme les groupes Blues in Box et Jass, afin d'apporter une note musicale rappelant Memphis et La Nouvelle-Orléans. Plus de 200 personnes ont ainsi partagé un bon moment dans les salons de la résidence Jean-Goujon, revisités le temps d'un soir à la sauce «made in USA».

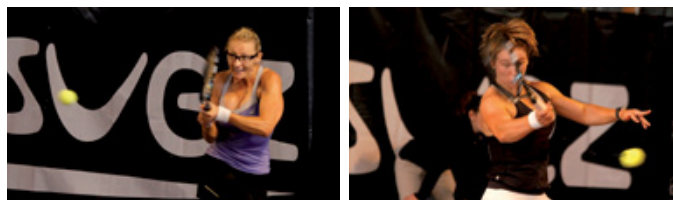
UN NOUVEAU «PATRON» À LA CASERNE DUTERTRE



Le capitaine Jean-Marc Heuveline a succédé à Philippe Pichon à la tête du 36^e escadron de la gendarmerie mobile basé à la caserne Dutertre. La prise de commandement s'est déroulée le mercredi 9 octobre, à 11h.

LUCIC-BARONI VAINQUEUR

L'édition 2013 de l'Open GDF-SUEZ a été remportée cette année par la croate Mirjana Lucic-Baroni (110^e mondiale). À 31 ans, elle s'est imposée en deux sets (6/4 - 6/2) face à la jeune joueuse belge de 19 ans, An-Sophie Mestac (142^e mondiale).





S'ÉPANOUIR «À PETITS PAS»

Rien ne sert de courir, il faut partir à point... Et quoi de mieux, pour les tout-petits, de se sentir entourés, d'être stimulés pour s'éveiller et grandir. La crèche collective fait partie des divers modes d'accueil proposés aux parents (voir ci-dessous).

Suite à une étude conduite en 2009 par un cabinet externe, un manque de places en accueil collectif avait été repéré, même si, par ailleurs, sur les 260 assistantes maternelles libérales de Joué lès Tours, certaines ne trouvent pas d'enfants à garder.

À la suite de la restructuration du groupe scolaire Blotterie, les locaux en façade de la rue de la Douzillère étaient libres. «Une opportunité se présentait alors pour créer une nouvelle structure dédiée à la Petite Enfance», rappelle Philippe Le Breton. «Nous avons fait un choix double», précise

Kheira Ferraoun, adjointe déléguée à l'Éducation et à la Petite Enfance. «D'une part, vingt-cinq bébés, de 0 à 3 ans, peuvent venir en crèche collective. D'autre part, nous avons ouvert un accueil de loisirs pour les 3-5 ans scolarisés en maternelle. Avec 32 places, il complète l'offre de 80 places de celui de la Vallée Violette». Les salles servent aussi pour le périscolaire et la pause méridienne des élèves de la maternelle Blotterie.

Le pôle Petite Enfance «À Petits Pas» a été inauguré le samedi 7 septembre par le maire, en présence de Marie-Dominique Boisseau, adjointe et vice-présidente du Conseil général déléguée à la Famille, l'Enfance, l'Autonomie, la Santé et l'Action sociale. Anne Le Moine, présidente du Conseil d'administration de la CAF Touraine, partenaire financière de l'opération,

avait aussi tenu à assister à l'événement.

Au total, 864 000 € ont été consacrés à ce projet. Des aides financières ont été allouées par la CAF Touraine (305 000 € de participation et un prêt de 50 000 €). Le Conseil général a versé une subvention de 91 000 €. Le coût de fonctionnement annuel restant à la charge de la Ville est évalué à 248 000 €. Claire Asselineau, directrice, sera accompagnée pour gérer la structure par Marie-Alice Rochereau, éducatrice de jeunes enfants qui officiait auparavant à la crèche familiale. Natacha Fortin a été recrutée pour compléter l'équipe. Elle est puéricultrice et vient de l'hôpital Clocheville. Au total, douze personnes accueillent et accompagnent les enfants.



LA PETITE ENFANCE À JOUÉ LÈS TOURS

Le service «Petite Enfance» du Centre communal d'action sociale de la ville de Joué lès Tours propose tous les modes d'accueil existants (crèches collectives, crèche familiale, accueils de loisirs, haltes-garderies). La Maison de la Petite Enfance de la rue du Comte de Mons en est le centre ressources.

Éducatrices de jeunes enfants, puéricultrices, auxiliaires de puériculture, psychologue... L'ensemble des professionnelles veillent à l'intérêt des enfants et garantissent, au quotidien, les meilleures conditions de leur épanouissement.

EN CHIFFRES EN 2013

Nombre de places d'accueil des différentes structures

- Crèche familiale : 102
- Mini-crèches : 60 (+25)
- Haltes-garderies : 32
- Accueil de loisirs : 112 (+32)





LA FAMILLE S'AGRANDIT À LA PÉPINIÈRE

Recrutement d'Amandine Pouce à l'accueil, inauguration d'une nouvelle entreprise, feu vert donné à deux autres pour s'installer, mise en ligne du site internet... La rentrée de la pépinière d'entreprises n'a pas été de tout repos pour Pierre-Guy Bichot, le directeur. Les premiers «bébés» profitent bien et grandissent grâce à l'accompagnement de la structure. «Si entreprendre n'est pas toujours simple», constate Julien, membre de Antikorp, «à un moment, il faut se lancer. Sincèrement, bénéficier de la plus-value qu'apporte la pépinière nous soulage. C'est vraiment une chance».

De la mercatique au piercing

Le 26 septembre dernier, le comité d'agrément d'entrée en pépinière s'était réuni pour statuer sur deux dossiers de sociétés atypiques : Merkatic et Antikorp.

À la tête de la première, Olivier Souchon. Son credo : mesurer l'attractivité d'une enseigne commerciale et visualiser les résultats en temps réel pour disposer d'une information fiable du retour sur investissement. Combien de fois un vêtement est-il pris en main ? Comment cheminent les clients dans la boutique ? Quelle zone de la vitrine attire l'œil des passants ? Quel est l'impact des senteurs ou du volume sonore dans l'espace commercial ? Grâce à un logiciel spécialement conçu pour la société, la technologie est mise au service de l'activité humaine et de la croissance économique. Pour la phase de conseil, Olivier Souchon travaille avec son associé, Jean-Jacques Lagorce, coach professionnel certifié. Grande distribution, magasins franchisés, opticiens et pharmaciens sont leurs principaux clients.

Chloé, Julien et Yoann, c'est le trio qui compose Antikorp, société spécialisée

dans la vente de bijoux de piercing à destination des professionnels. «Pour nous, le problème n'était pas l'activité. Cela marchait plutôt bien. En déposant notre candidature à la pépinière, nous recherchions surtout un cadre rigoureux et des conseils pour éviter certaines maladroites administratives. Il fallait asseoir solidement la partie logistique et la gestion pour nous développer par la suite. La pépinière, c'était vraiment la meilleure des solutions».



Pépinière d'entreprises
27, rue Mansart à Joué lès Tours
Tél : 02 47 05 06 71

www.pepinieres-agglotours.fr

DOUZE «BÉBÉS» EN COUVEUSE

Depuis novembre 2012, douze sociétés se sont installées rue Mansart.

• APOL Eyework

Design de produits d'optique haut de gamme et distributeur exclusif de certaines marques.

• Académie du Savoir et des Compétences

Organisme de formation dédié à appuyer les projets des salariés et des entreprises.

• Connect Services

Vente de matériel et de services en téléphonie d'entreprise (standards, couplage informatique, cloud...)

• Dabetude

Service de conseil ingénierie thermique pour des projets de construction et procédés industriels. Réalisation de diagnostics énergétiques.

• ESA Coaching

La société s'adresse principalement à des personnes en poste qui souhaitent évoluer dans leurs fonctions d'encadrant/accompagnateur ou à un public en transition professionnelle.

• Marcane

Organisme de conseil, de formation et de médiation dans le domaine de la gestion relationnelle des ressources humaines.

• ODYSSEE Création

Développement et accompagnement de projets de création d'activité.

• SOLUSSYO

Conseils en gestion et financements pour le développement des entreprises (évaluations, fusions-acquisitions, audits des risques, audits d'acquisitions, etc.).

• Signal Pro Solutions

Développement de solutions pour faciliter l'évacuation des personnes en cas d'incendie, accroître la sécurité des secours lors d'une intervention en donnant accès aux informations essentielles de l'établissement.

• Tours 2 Mains

Traduction et interprétation français/langue des signes.

• Merkatic

Mesure et analyse en temps réel de l'attractivité des commerces et préconisation de solutions.

• Antikorp

Vente en gros de bijoux de piercing pour les professionnels.

PLUS BELLE MA VITRINE



La communauté d'agglomération Tour(s)plus s'est engagée, avec le soutien de l'État, dans la mise en place d'une troisième tranche du Fonds d'Intervention pour les Services, l'Artisanat et le Commerce (FISAC). Ce programme global a pour but de renforcer la dynamique et l'attractivité des villes en aidant financièrement les acteurs économiques à développer des projets et des animations. L'ensemble des opérations est mené en partenariat avec les chambres consulaires et les unions commerciales. Parmi les actions qui figurent dans le FISAC : le «Fonds de rénovation des

vitrines». Les entreprises artisanales, commerciales, de services, ainsi que les cafés et les restaurants peuvent prétendre à des subventions pour leurs projets, sous certaines conditions. Les travaux envisagés doivent notamment être visibles de la rue. Il peut s'agir d'une réfection de façade, d'une modification de l'éclairage extérieur, de la pose d'un système de sécurité ou encore de la mise en accessibilité pour les personnes à mobilité réduite. La subvention attribuée représente 30% du coût hors taxes des travaux, celui-ci devant être supérieur à 3 000 € HT. L'aide est plafonnée à 4 500 €.

Pour en savoir + :

• **Commerçants, prestataires de services, cafés, restaurants, contacter Danièle Julien (CCI) au 02 47 47 20 74**

• **Artisans et commerçants-artisans, contacter Claude Le Calvé (CMA 37) au 02 47 25 24 00**

Les documents sont en téléchargement sur le site de la communauté d'agglomération : www.agglo-tours.fr
> **Économie > Commerce et artisanat**

13 659 €

C'est le montant des subventions attribuées au titre du FISAC depuis la mise en place du «Fonds de rénovation des vitrines». Auto-école, cordonnerie, magasin de prêt à porter enfants, salon de coiffure... Sept commerçants ont bénéficié de cette aide financière pour un montant global des investissements éligibles de 49 592 €.

FISAC III

Cette troisième étape du FISAC a débuté au premier trimestre 2013. Elle comprend une vingtaine d'opérations pour un montant de dépenses prévisionnelles de près de 2,3 M€ au total. Des études, des travaux d'aménagement et des actions d'animations sont développés.

Signalétique nouvelle pour le commerce de proximité

Des carences ont été constatées sur les pôles commerciaux de l'agglomération et des marchés, empêchant leur valorisation et la croissance de leur activité. Parmi celles-ci : la signalétique. Parfois mal adaptée, manquant de cohérence, elle méritait d'être entièrement repensée. La démarche a été réalisée. Une charte graphique a été élaborée pour définir une identité visuelle basée sur l'intitulé «Commerces de proximité». La couleur bleu du logo de Tour(s)plus, agrémentée de silhouettes, donne l'impression de vie et de dynamisme. Le choix des panneaux et leur implantation ont été décidés sur le terrain. À ce jour, la moitié des communes de l'agglomération a souhaité que soit appliquée cette nouvelle signalétique d'information locale. Totems, mâts avec drapeaux en dur, panneaux avec fléchage... Sur Joué lès Tours, l'installation des



panneaux vient de commencer. Des totems prendront place dans un premier temps place Nelson-Mandela, à la Rabière, à la Vallée Violette, au Morier et rue de Chantepie. Le déploiement de cette signalétique urbaine au profit du commerce de proximité se poursuivra en 2014.

Une étude sur le centre commercial de La Grange

Une consultation a été engagée pour recourir aux compétences d'un cabinet chargé d'étudier les possibilités d'améliorer l'accessibilité du centre commercial de La Grange afin de le redynamiser. Les commerçants et artisans, du secteur, ainsi que la copropriété seront associés à la réflexion. Des contacts seront pris par des représentants des chambres consulaires afin de connaître leur sentiment sur ce qui apporterait un nouveau souffle à leur activité. Après concertation, analyse des contraintes administratives et juridiques, une esquisse de réaménagement sera présentée avant le printemps, avec estimation chiffrée des travaux à envisager.



DEUX ANS POUR TRANSFORMER L'ÉCOLE MARIE-CURIE

Dans le cadre du Plan Écoles III, pour lequel une autorisation de programme de 6,15 M€ a été ouverte, figurent l'extension et la réhabilitation du groupe scolaire Marie-Curie.

Les travaux ont débuté en octobre mais il faudra attendre décembre 2015 pour découvrir les lieux complètement transformés. L'investissement est estimé à 2,8 M€. Le chantier se déroulera en plusieurs phases. Première étape : la construction d'une extension de 280 m² pour la maternelle. Un choix qui se justifie par la hausse des effectifs déjà constatée. Le nouveau bâtiment comprendra deux salles de classe, deux salles de repos, des sanitaires et des espaces de rangement. Il pourra être utilisé au printemps 2014, permettant de transférer provisoirement les classes dont les locaux seront alors en travaux.

D'avril à juillet 2014, le rez-de-chaussée de la maternelle sera totalement réhabilité afin d'être opérationnel à la rentrée. Commence-

ront alors les travaux à l'étage. Les classes, la bibliothèque, le local de rangement et les sanitaires seront refaits à neuf. Un ascenseur sera créé afin de faciliter l'accès aux personnes à mobilité réduite. En janvier 2015, place aux travaux à l'étage de la partie «primaire». Ils devront être achevés pour septembre, période à laquelle le chantier débutera au rez-de-chaussée où se trouvent le préau couvert, la salle des professeurs des écoles et les sanitaires. Enfin, à partir d'octobre, une grande salle de motricité sera aménagée. Concernant l'extérieur, le choix s'est porté sur des panneaux composite, couleur terre cuite et beige, avec isolation. Toutes les menuiseries actuelles seront remplacées et un éclairage basse consommation a été privilégié. À terme, il n'existera plus qu'une seule entrée pour les enfants de maternelle et de primaire. Celle-ci sera réaménagée, tout comme les cours d'école. Le bâtiment en brique sera, quant à lui, conservé.

À JEAN-BOUIN, LES ÉQUIPEMENTS SE REFONT UNE BEAUTÉ

Gymnase et tribunes Jean-Bouin ont tous deux, cette année, droit à une cure de beauté. Concernant la salle de sports, le ravalement extérieur a commencé en octobre et se terminera mi-décembre, si les conditions météorologiques ne jouent pas de mauvais tours aux entrepreneurs. Pour que le bâtiment retrouve une deuxième jeunesse, les 1 430 m² de façades feront l'objet d'un nettoyage à haute pression avant d'être repeints en beige pâle. Une lasure sera appliquée sur les parties en béton afin de laisser apparaître la texture. Les panneaux translucides, permettant à la lumière de pénétrer dans le gymnase, seront changés. Ces travaux (50 000 €) font suite à la rénovation des vestiaires et à la redistribution des espaces réalisées en 2012 grâce à un investissement de 470 000 €.

Du côté du stade, les assises et les gradins des tribunes ont été entièrement refaits, tout comme le rez-de-chaussée qui a été réhabilité. De la faïence et du carrelage ont été posés au sol et sur les murs des sanitaires. Les locaux ont été aménagés pour devenir facilement accessibles aux personnes à mobilité réduite. Après cette phase d'un coût total de 200 000 €, une enveloppe de 70 000 € servira à refaire les espaces à l'étage. Les menuiseries seront remplacées. L'isolation sera réalisée par l'intérieur avant application des peintures. Commencés en novembre, les travaux devraient prendre fin début 2014.





RECHARGER SES BATTERIES RUE DES MARTYRS

Le Syndicat Intercommunal d'Énergie d'Indre-et-Loire (SIEIL) a engagé un vaste déploiement de bornes de charge pour les véhicules électriques et hybrides dans le cadre du plan départemental «Croissance verte». Trois cents seront installées en Indre-et-Loire, avec un tiers d'entre elles opérationnelles dès cette année. L'État contribue largement au financement de ces infrastructures, au travers de la Dotation d'Équipement des Territoires Ruraux (DETR).

À Joué-lès-Tours, une borne est désormais utilisable rue des Martyrs, entre le centre administratif et le boulevard Jean-Jaurès. L'emplacement a été mis gracieusement à disposition du SIEIL par la Ville. Deux places réservées ont été matérialisées devant la borne. Elles doivent être utilisées exclusivement pour «faire le plein». S'y garer, c'est s'exposer à une contravention. La Ville a financé le projet à hauteur de 30% du coût hors taxe, soit une participation de 3 172 €.

Gratuit pendant deux ans

Pendant deux ans, les véhicules, électriques et hybrides, pourront recharger gratuitement leurs batteries. Les bornes peuvent en accueillir deux simultanément. L'accès au réseau s'effectue grâce à une carte, délivrée par le SIEIL. Au terme des deux ans, une évaluation sera effectuée pour déterminer le coût et mettre en place un système de paiement.

C'est pas pour les vélos !

Les bornes de recharge sont adaptées à tous les types de véhicules électriques et hybrides, quelle que soit leur marque. Par contre, elles ne sont pas compatibles pour recharger les batteries des vélos à assistance électrique.

SIEL 37

Tél : 02 47 31 68 68

www.sieil37

TÉLÉPHONE ET TÉLÉ PARFOIS BROUILLÉS



Plusieurs opérateurs de téléphonie sont aujourd'hui autorisés à déployer un réseau internet mobile à très haut débit (la 4G). Si cette 4^e génération offre une meilleure qualité de réception, notamment à l'intérieur des bâtiments, les fréquences qu'elle utilise sont parfois proches de celles de la télévision numérique terrestre (TNT). Leur utilisation est donc susceptible de causer, ponctuellement, des interférences pouvant perturber la réception des chaînes de la TNT. Pour y remédier, une des astuces s'adresse aux détenteurs de décodeurs TV sur lesquels il suffit de basculer, le temps du retour à la normale.

Mais globalement, en cas de perturbation, l'Agence Nationale des FRéquences (ANFR) a mis en place un numéro d'appel national afin de traiter les réclamations des téléspectateurs.

Tél : 0 970 818 818, du lundi au vendredi, de 8h à 19h. (Numéro non surtaxé, au prix d'un appel local).

Le centre d'appel vérifiera que la perturbation est bien occasionnée par la mise en place d'un site en 4G. Si cela est avéré, toutes les mesures seront prises par les opérateurs concernés pour apporter une réponse rapide à chaque foyer. Ils prendront en charge, le cas échéant, l'équipement à installer chez les usagers pour mettre fin aux dysfonctionnements.

Renseignements complémentaires sur www.anfr.fr

PERMANENCE TOURAINNE FRANCE ALZHEIMER

La maladie d'Alzheimer, et les pathologies apparentées, représentent une charge lourde pour les familles. Elles ont besoin, de façon plus ou moins permanente, de l'assistance d'une tierce personne. L'association Touraine France Alzheimer vient en aide aux familles des malades en organisant des permanences. À Joué-lès-Tours, celles-ci ont lieu le 3^e mardi de chaque mois, en mairie, dans les services du CCAS.

Renseignements : Touraine France Alzheimer au 02 47 43 01 55.

Mail : alzheimer.touraine@free.fr

Site : www.francealzheimer-touraine.org

UN EMPLOI, UN AVENIR

Pour les jeunes, le slogan de la campagne de communication nationale est accrocheur **«Sans diplôme, tu trouveras jamais du boulot»**. Même chose pour les employeurs potentiels. Ce dispositif s'adresse aux 16-25 ans, à petit niveau de qualification. Ils peuvent intégrer une entreprise, une association ou une collectivité territoriale. Un CDI, ou un CDD d'une durée allant de un à trois ans, leur est proposé. L'activité est exercée généralement à temps plein et une formation à un métier l'accompagne. Les compétences acquises sont reconnues par la suite. Pour les employeurs, une aide de l'État est accordée, à hauteur de 75% du SMIC ou 35% pour le secteur marchand. La Mission Locale est

aussi amenée à jouer un rôle de conseil, si des difficultés surviennent pendant le parcours. Pôle Emploi et Cap Emploi (pour les personnes handicapées) sont également partenaires du programme.

Lors du conseil municipal de septembre dernier, les élus jocondiens ont approuvé l'ouverture de quatre postes supplémentaires d'emplois d'avenir au sein de la collectivité qui en compte désormais neuf. Certains travaillent à l'entretien des équipements sportifs, d'autres aux services techniques, aux espaces verts, à la restauration municipale, aux moyens généraux ou encore dans les résidences pour personnes âgées.

“Il est motivé, je veux l'engager mais je n'ai pas les moyens.”

Vous êtes une association, un organisme à but non lucratif ou une collectivité territoriale, vous pouvez bénéficier de la mesure emplois d'avenir. En proposant à un jeune peu ou pas diplômé un emploi et une formation, l'État finance sa rémunération à hauteur de 75 % du SMIC. Pour en savoir plus : www.lesemploisdavenir.gouv.fr

emplois d'avenir
POUR L'EMPLOI, TOUS ENSEMBLE

LA PHRASE

JONATHAN, 24 ANS

Emploi d'Avenir
aux Espaces Verts



« L'Emploi d'Avenir présente des avantages. Je suis à temps plein, je reçois une formation de terrain et j'ai la possibilité de suivre des apprentissages complémentaires comme la gestion des systèmes d'arrosage et l'horticulture. Aujourd'hui, les Espaces Verts, je veux en faire mon métier ».

ÉMILIE, 22 ANS

Emploi d'Avenir
à la Restauration municipale et aux Moyens généraux



« J'ai un niveau BEP en hôtellerie-restauration. Après des remplacements dans une résidence pour personnes âgées, la Mission locale m'a proposé un CAE puis un Emploi d'Avenir. Je travaille à la restauration et à l'entretien des écoles. Mon contrat va jusqu'en 2015. D'ici là, j'espère passer le concours d'agent technique 1^{re} classe pour entrer dans une collectivité sur un poste où le contact humain est important ».

UN AUTRE CONTRAT AIDÉ : LE CAE

Le CAE (Contrat d'Accompagnement dans l'Emploi) s'adresse aux personnes sans emploi, rencontrant des difficultés sociales et professionnelles. Sa durée est déterminée et renouvelable dans la limite de vingt-quatre mois.

La Ville en compte une quarantaine en continu. Ils sont suivis par le service Formation de la mairie. Durant la période du contrat, les formations sont obligatoires. En effet, le CAE doit servir de tremplin pour s'orienter vers un autre emploi. Certaines sont animées par le Point Relais Emploi Formation (PREF) et l'association Résoudre. L'accompagnement se décline en ateliers sur la confiance en soi, la rédaction du CV et de la lettre de motivation, mais aussi l'affinement du projet professionnel et la gestion de recherche d'emploi. En complément, d'autres séances portent sur les savoirs de base et même l'apprentissage de la langue française quand cela est nécessaire.

ENTRAIDE SCOLAIRE AMICALE

L'Entraide Scolaire Amicale (ESA) s'est fixé pour mission d'accompagner des élèves de primaire, de collège et lycée. La philosophie de sa démarche solidaire de proximité est la suivante : un bénévole pour un élève, à raison d'une fois par semaine pendant un an. Au-delà du soutien scolaire, il s'agit pour les jeunes d'apprendre à apprendre, d'acquérir des méthodes de travail les menant à l'autonomie. L'association recherche constamment des bénévoles. Pour contacter l'antenne jocondienne :



ESA JOUÉ LÈS TOURS

- Niveau « Primaire » : 02 47 53 41 18 / 09 53 83 58 14
- Niveau « Secondaire » : 02 47 67 63 91 / 02 47 67 48 74

Pour en savoir plus : www.entraidescolaireamicale.org

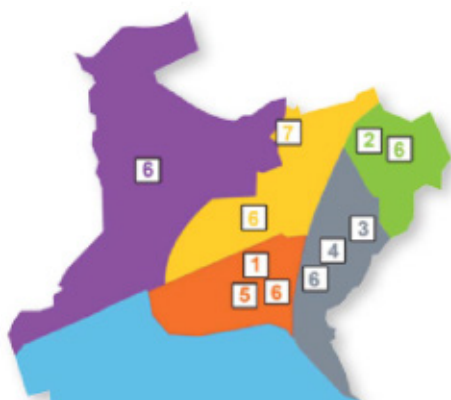


1



2

TRAVAUX DE VOIRIE DU DEUXIÈME SEMESTRE



Voici les principaux travaux de voirie programmés pour le deuxième semestre de l'année 2013.

PLACETTE îLOT GRATIAS

Investissement : 600 000 €

1

En conseil municipal du 23 septembre, l'aménagement d'une place piétonne, «à forte valeur qualitative et esthétique», a été retenu pour la réhabilitation des 3000 m² situés entre la station du tramway Rotière, le boulevard Jean-Jaurès et les nouveaux immeubles. Un stationnement de vélo sécurisé pouvant accueillir 80 deux-roues sera créé. Il sera entouré d'arbres. Des plantations agrémenteront la placette qui bénéficiera d'un nouvel éclairage public. Des bancs seront installés. Le long du boulevard Jean-Jaurès, au pied des résidences, des trottoirs en béton lavé seront également créés et des pelouses compléteront le nouvel aménagement. Les travaux devraient commencer en fin d'année.

RUE DU PETIT PAS D'ÂNE

Investissement global : 270 000 €

2

Après la réfection des réseaux d'eau potable, des travaux importants ont été engagés. Côté Est, le trottoir a été élargi à 1,50 mètres pour devenir l'espace de circulation privilégié des piétons. À l'intersection de la rue de la Fantaisie, de la rue du Petit Paris et de la rue de Chérizy, un plateau ralentisseur a été créé pour réduire la vitesse de circulation et sécuriser la traversée des piétons aux abords. Du carrefour jusqu'à la route des Deux Lions, un sens unique descendant a été instauré. Une chicane oblige à ralentir pour marquer l'arrêt avant d'emprunter cet axe, parallèle à la coulée verte du Taihar. Des arbres seront d'ailleurs plantés de part et d'autre de la chaussée. Celle-ci a été entièrement refaite et le régime de priorité à droite est désormais en vigueur.

RUE DU GRAVIER

Investissement global : 200 000 €
Participation du SITCAT : 100 000 €

3

Réfection de l'eau potable, reprise des trottoirs et de la chaussée, tel était le programme du chantier réalisé rue du Gravier, à l'Alouette. Cet axe reliant le boulevard de Chinon à la rue du Val Violet est une jonction routière importante entre Joué lès Tours et Chambray, également empruntée par les bus. C'est pourquoi le SITCAT a financé en partie les travaux.

RUE DE RIGNY-USSÉ

Coût des travaux : 50 000 €

(financés à 50% par Tour(s)plus)

4

Pour relier les aménagements cyclables existants sur Chambray et la Vallée Viollette, des bandes au sol à usage des vélos ont été créées rue de Rigny-Ussé. Ces bandes sont matérialisées au sol de part et d'autre de la chaussée qui a, quant à elle, été complètement refaite. La circulation s'effectue désormais sous le régime de priorité à droite.

RUE FIZEAU

Coût des travaux : 100 000 €

5

Cette petite rue, située derrière le centre commercial de la Rabière, a été déclassée pour être cédée à la copropriété de l'Orangerie attenante. Afin de résidentialiser l'espace, une clôture sera installée avec un portillon accessible aux occupants des appartements. Trottoirs et chaussée seront refaits.

PROGRAMME DE TROTTOIRS (CONSEILS DE QUARTIER)

6

L'ensemble des Conseils de Quartier se sont concertés pour que soient choisies les rues où la réfection de trottoirs était nécessaire. Ont été retenues la rue Chopin, la rue du Maréchal Juin, la rue de Vouvray (entre la rue de Bourgueil et la rue de Pénavet), la rue Rabelais (devant l'immeuble Montaigne) et la rue de Chanteloup.

DOUBLE PRIME À LONDRES

Le 2 octobre dernier, le tramway de l'agglomération tourangelle s'est distingué à Londres lors de la 8^e édition du «Light Rail Award», une compétition internationale récompensant les meilleurs projets du monde entier dans le domaine des transports. Dans la catégorie «Projet de l'année», il a reçu le 2^e prix ex-aequo avec le tram de Casablanca, Budapest ayant décroché la première place. Mais pour ce qui est du design et du caractère innovant de la réalisation, le jury a été complètement séduit et attribué le 1^{er} prix du «Fournisseur de l'année» à RCP Design Global. L'agence fera, par ailleurs, partie de l'équipe Systra pour le design du futur métro du Grand Paris.



P+R JEAN-MONNET... MODE D'EMPLOI

Garrez-vous, le bus et le tram prennent le relais ! En effet, depuis la mise en service du tramway, le SITCAT encourage les automobilistes à utiliser les sept parkings relais (P+R) de l'agglomération.

À Joué lès Tours, celui de Jean-Monnet est gardienné et comprend 250 places. Il est ouvert de 7h à 19h30, tous les jours sauf le dimanche et les jours fériés. Seuls les abonnés Fil Bleu peuvent y accéder 24h/24h, et gratuitement, grâce à leur carte sans contact. Pour les non-abonnés, il suffit d'acheter auprès du gardien un titre P+R. Le stationnement coûte 2,50 € (pour une à quatre personnes) et 5 € (pour 5 à 8 personnes). Le ticket est valable toute la journée. Si les passagers du véhicule n'ont pas de ticket sans contact, il faut compter 0,10 € de plus par personne.

Sur l'agglomération, il existe également des parkings relais automatisés, comme celui de L'Heure Tranquille. Ils sont ouverts 24h/24h et 7j/7j, toute l'année. Des bornes permettent aux non-abonnés d'y retirer leurs tickets.

LE SAVIEZ-VOUS ?

La prime transport donne obligation aux employeurs, publics et privés, de prendre en charge 50% du coût des abonnements de transport public (1). Cette participation doit être directement liée aux déplacements des salariés entre leur domicile et le lieu de travail. Le remboursement est effectué sur présentation d'un justificatif d'achat.

Pour les titres en prélèvement automatique, un justificatif mensuel est envoyé par Fil Bleu sur demande afin de rappeler le montant prélevé.

(1) Décret n°2008-1501 du 30/12/2008 relatif au remboursement des frais de transport des salariés du privé / Décret n°2010-676 du 21/06/2010 relatif au remboursement des frais de transport pour les agents du public.

BIEN VIVRE AVEC SON TRAM



Depuis que le tramway est en service, piétons, cyclistes et automobilistes ont découvert les nouveaux usages de partage de l'espace public. Nouvelle signalétique, bons réflexes à adopter, un guide pratique a été publié et une campagne humoristique déployée sur l'agglomération.

En résumé...

- Le tramway est toujours prioritaire.
- Il est silencieux, soyez vigilant.
- La circulation et le stationnement sont strictement interdits sur la voie réservée au tramway, sous peine d'amende.
- Quand les feux rouges clignotent, qu'ils s'adressent aux piétons ou aux automobilistes, c'est l'arrêt immédiat.
- Par sécurité, il faut traverser les voies du tramway au niveau des passages dédiés aux piétons.

Info Tram+Bus
www.filbleu.fr

Espace Fil Bleu, 9, rue Michelet.
Ouvert du lundi au vendredi de 7h30 à 19h et le samedi de 10h à 17h.
Par téléphone : 02 47 66 70 70

Toute l'actualité sur facebook/[filbleu.bustram](https://www.facebook.com/filbleu.bustram)



POINT ÉCOUTE PARENTS

La famille constitue le premier lieu de construction de l'enfant. C'est à la maison, dès son plus jeune âge, que se transmettent les valeurs et les repères déterminants pour son avenir. Forts de cette conviction, les acteurs jocondiens de l'enfance et de la famille ont créé le 22 décembre 2000 le Réseau jocondien d'écoute, d'appui et d'accompagnement. Sa mission : travailler sur la notion de parentalité. De cet élan est né le Point Écoute Parents (PEP). Porté par le Centre communal d'action social et animé par une psychologue, il a ouvert ses portes au public le 19 février 2001. Dès la première année, il s'est avéré répondre à un réel besoin face aux interrogations, voire au désarroi de certaines familles éprouvant des difficultés. Une cinquantaine avait été accompagnée. En 2012, ce chiffre a doublé. Service gratuit, anonyme et confidentiel, le Point

Écoute Parents a accueilli depuis sa création 835 familles.

Les origines des prises de contact sont multiples et variées, l'âge des enfants aussi. Il peut s'agir d'un problème de sommeil pour un petit, d'une prise d'alcool devenue régulière pour un adolescent, ou d'enfants qui n'arrivent pas à surmonter la séparation de leurs parents.

Comment contacter le Point Écoute Parents ?

Le PEP s'adresse à tous les parents, quel que soit leur âge, leur catégorie socio-professionnelle et leur culture. Il suffit de prendre rendez-vous. La psychologue propose ensuite un entretien afin d'évoquer la situation vécue et définir des axes de travail.

Partenaire du Réseau, le PEP est également impliqué dans le dispositif de Réussite

éducative. Ainsi, en 2012, à l'école Blotterie, des parents ont été invités à vivre une demi-journée dans une école maternelle pour mieux cerner en quoi l'école, même au plus jeune âge, pouvait accompagner le développement physique, affectif et relationnel de l'enfant. Un temps de parole était animé par la psychologue du PEP à l'issue de cette expérience qui se poursuit en 2013. Des liens étroits sont également entretenus avec les centres sociaux et des ateliers à destination des assistantes maternelles de la crèche familiale sont organisés sur le thème de «La relation avec les parents».

POINT ÉCOUTE PARENTS

24, rue du Comte de Mons
Tél : 02 47 73 86 97

PRÉCARITÉ ET LIENS FAMILIAUX : CONFÉRENCES ET ATELIERS LE 28 NOVEMBRE

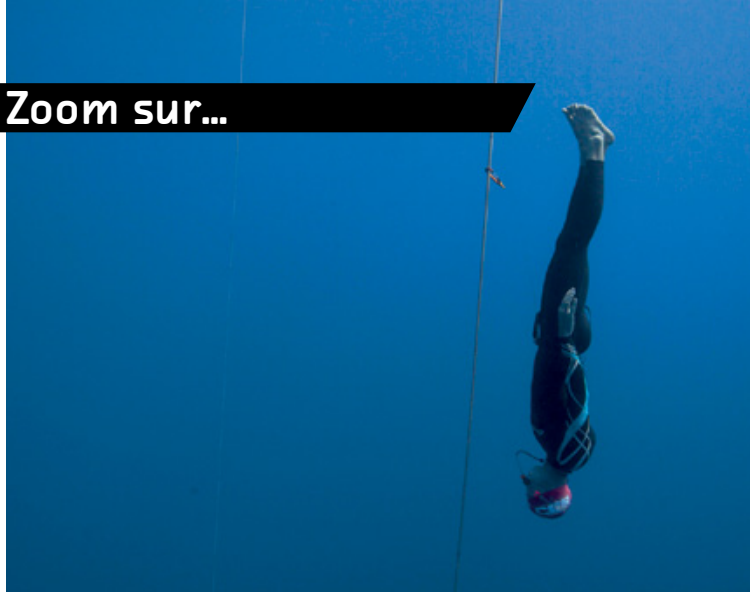
La journée thématique du Réseau jocondien d'Écoute, d'Appui et d'Accompagnement des Parents aura lieu le jeudi 28 novembre à l'Espace Clos Neuf. Le thème retenu pour cette 11^e édition est : «Précarité et liens familiaux». Après l'accueil et la présentation du Réseau à 9h, trois conférences sont programmées. Elles seront animées successivement par Louis Maurin, directeur de l'Observatoire des inégalités, Évelyne Ribert, sociologue au CNRS, et Olivier Rouvre, psychologue au centre de pédopsychiatrie de Tours.

L'après-midi, place aux ateliers avec des spécialistes des thèmes suivants :

- «Précarité et éducation des enfants, la parentalité à l'épreuve de la rupture de toit»,
- «Précarité et scolarité, l'expérience du dispositif relais d'Indre-et-Loire ou comment créer les conditions de la démocratisation élargie de l'accès au savoir»,
- «Précarité et culture, l'accès à la culture, un outil d'accompagnement social»
- «Précarité et santé : expérience de terrain d'une équipe mobile, une affaire de liens».

Cette manifestation qui s'adresse à l'ensemble des acteurs de l'enfance et de la famille se clôturera à 16h45.





MORGAN BOURCH'HIS CHAMPION DU MONDE D'APNÉE

Ce n'est pas un surhomme et il se défend d'être un poisson. Le Jocondien Morgan Bouch'His est devenu le 17 septembre, dans les eaux bleues de Kalamata, en Grèce, le premier Français champion du monde dans l'épreuve reine des apnéistes : celle en poids constant sans palmes. À la force des jambes, des bras et du mental, il est descendu à 87 mètres de profondeur, restant sous l'eau trois minutes. Il avait réussi 89 m lors de la compétition préparatoire, établissant un nouveau record de France de la discipline. Son père, Michel, ancien professeur de sport du collège de l'Arche du Lude, habite Joué lès Tours. Il est «fier de son fils mais surtout heureux pour lui. À l'école comme dans le sport, Morgan a toujours été un bon élève, sérieux et travailleur. Aujourd'hui, c'est un aboutissement et une récompense».

En Grèce, au terme du protocole à respecter avant la validation de son épreuve, Morgan était resté incrédule. Il en fut de même quand il reçut une lettre de félicitations du président de la République ! Baptisé Mister Perfect, le jeune homme est titulaire d'un DEA. Devenant son propre cobaye, il a étudié la physiologie de l'homme en apnée. Après son exploit, pas de vacances, malgré son titre de champion du monde. Il est retourné travailler auprès des jeunes dans un institut spécialisé où il est professeur de sport. Son père l'admet volontiers, «pratiquer l'apnée à haut niveau est particulièrement exigeant. Morgan aimerait pouvoir continuer son métier, mais à mi-temps, afin de se donner toutes les chances d'aller encore plus loin. Il espère trouver des sponsors pour le soutenir et, pourquoi pas, envisager de battre le record du monde». Objectif : 101 m.



JEAN-LOUIS ET IVAN SE SOUVIENNENT...

Morgan Bouch'His a été le parrain du Salon des Sports en 2009. L'occasion pour lui de retrouver deux anciens entraîneurs : Jean-Louis Béraudy, pour la natation, et Ivan Rabouin, pour le basket. Témoignages.

Jean-Louis Béraudy (ancien entraîneur de natation) : «Adolescent, Morgan était un garçon joyeux et attachant. Il était déjà longiligne et athlétique. Au club de natation, quand il fallait travailler dur, enchaîner les longueurs de bassin, il répondait toujours présent. Il en a fait des kilomètres dans la piscine Jean-Bouin ! Quand j'ai su qu'il avait décroché le titre de champion du monde, évidemment j'étais heureux pour lui, mais aussi pour ses proches qui ont, sans aucun doute, largement contribué à lui apporter un équilibre, le sens de l'effort et le respect des autres. Il est zen et généreux. Morgan est vraiment une belle personne».

Ivan Rabouin (ancien entraîneur de basket) : «Au basket, il avait des qualités athlétiques au-delà de la moyenne. Vif, malin, rapide... Il ne cherchait pas à briller pour briller. Il avait le sens de l'équipe, toujours désireux de mettre en valeur ses partenaires. Comme entraîneur, je pouvais le faire jouer à quasiment tous les postes. C'était une sorte de couteau suisse avec une diversité de qualités particulièrement appréciable. Morgan était enthousiaste, sympa avec tout le monde, appliqué. Son exploit ? Le résultat d'un travail immense ajouté à une réflexion sur le corps et le cérébral car la plongée en apnée n'est pas une activité ordinaire. Elle demande des qualités autres que physiques».

LOISIRS «AQUATIQUES» À JOUÉ LÈS TOURS

LA PISCINE JEAN-BOUIN est ouverte toute l'année (sauf fermetures techniques)
Tél : 02 47 67 12 96

JOUÉ NATATION

Le club accueille les enfants sachant nager dès l'âge de 7 ans.
Renseignements au 02 47 67 68 91.
Mail : joue.natation@wanadoo.fr

TRIATHLON CLUB DE JOUÉ

Le club accueille les enfants sachant nager à partir de 8 ans.
Renseignements au 06 08 81 85 48.
Mail : fabcaille@orange.fr

BABY CLUB JOCONDIN

L'éveil aquatique est proposé aux plus petits à partir de 4 mois.
Renseignements au 06 81 81 43 79.
Mail : babyclub-jocondin@free.fr

PLONGÉE CLUB JOCONDIN

Apprentissage de la plongée subaquatique, ateliers de biologie marine et de photographie.
Renseignements au 06 76 78 65 12.
Mail : dom.bleu@voila.fr

ASSOCIATION RÊVES ET AVENTURES SUBAQUATIQUES (ARAS)

Plongée sous-marine à partir de 18 ans.
Renseignements au 02 47 68 97 93.
Mail : arasplongee@gmail.com



TOUS SUR LE PONT POUR LE TÉLÉTHON

Une quarantaine d'associations, des groupes scolaires, des entreprises, des commerçants et des artisans... Au total, plus de 600 bénévoles seront mobilisés pour la 27^e édition du Téléthon dont les temps forts auront lieu les vendredi 6 et samedi 7 décembre.

Le quartier général de ce rendez-vous de la générosité s'installera à l'Espace Clos Neuf. Des expositions-ventes associatives permettront de faire grimper la cagnotte qui avait atteint l'an passé sur Joué lès Tours 41 500 €, un record à battre. Des spectacles et des animations auront lieu les deux jours, avec notamment la participation de Country Danse, Nath-Latine, Lo Bourreio, «Cé cà ossi» ou encore Samba Bahia Show.

Corrida du Téléthon

Pour la 4^e Corrida du Téléthon, co-organisée par Joué Running 37, la Ville, Joué Accueil, Joué en 2 CV, le Comité d'animation du Morier, le Moto club du Val de l'Indre, la Batterie-Fanfare La Renaissance, les Feux du Brésil et Kevrenn Penn Ar Bed, plus de 300 coureurs sont attendus. Le parcours a été légèrement modifié. Le rassemblement des participants s'effectuera place François-Mitterrand. Le départ sera donné à 20h30 par le maire, avenue Victor-Hugo, devant La Poste. Une fois la rue des Martyrs franchie, l'itinéraire reprend celui de l'édition précédente avec trois boucles

de 2 km et une arrivée devant l'école du Morier.

Pot au feu, grand loto, baptêmes de voitures de rallye et de motos...

Comme le veut la tradition à Joué lès Tours, les animations pour le Téléthon ont déjà commencé. Ainsi le «Club des 5» (Amicale Sports et Loisirs Michelin, Association Sportive Le Ripault, lycée Jean-Monnet, CIBI Jocondienne et Les Randonneurs en Joué) ont proposé le samedi 16 novembre une soirée-théâtre à l'Espace Malraux. D'autres invitations à la solidarité sont programmées jusqu'aux temps forts des 6 et 7 décembre. Le vendredi, l'ASL Michelin invite les joueurs de loto à se retrouver cartons en main au lycée Jean-Monnet. Au Clos Neuf, le pot au feu préparé par l'équipe du CAJC aura bien mijoté pour être servi le soir même et le lendemain. Les associations animeront la soirée et le lendemain soir, l'orchestre d'Eddy Varnel prendra la relève. En journée, les amateurs de sensations pourront participer à des baptêmes de voiture de rallye et de moto grâce au Cibi Club Jocondien et au Moto Club du Val de l'Indre.

Programme complet du Téléthon dans les lieux publics et sur www.ville-jouelestours.fr



BULLETIN D'ENGAGEMENT POUR LA CORRIDA

Pour participer à la Corrida du Téléthon (**tarif unique : 7 €**), remplir le bulletin d'engagement disponible dans les lieux publics et téléchargeable sur www.ville-jouelestours.fr. Pour les mineurs, il comporte une autorisation parentale. Retourner le document dûment rempli, ou le déposer accompagné d'un chèque et d'une photocopie de licence sportive (ou de certificat médical de non contre-indication à la pratique du sport en compétition) à l'une des adresses suivantes :

- **Centre social du Morier**
avenue Mozart, 37 300 Joué lès Tours
- **Direction des Sports** Palais des Sports
Marcel-Cerdan, 37 300 Joué lès Tours
- **Magasin Running Conseil**
1, rue d'Entraigues, 37 000 Tours
- **Magasin Running Conseil**
centre commercial de l'Horloge, 37 100 Tours Nord.

1^{ER} CHALLENGE «PING POUR TOUS»

Le Tennis de table de Joué lès Tours (TTJ) organise le vendredi 20 décembre prochain la première édition du challenge «Ping pour Tous». Toutes les associations jocondiennes sont invitées à participer à cette rencontre. Il n'est pas nécessaire d'être un «pro» pour jouer. L'inscription est gratuite et s'effectue par équipes de deux. Les matchs, par poules, se dérouleront en deux simples et un double. Chaque association peut faire participer autant d'équipes qu'elle le souhaite. Les matchs

auront lieu à partir de 20h à la salle Jean-Bigot. Fiches d'inscriptions disponibles auprès du TTJ (à retourner avant le 17 décembre)

TTJ
Salle Jean-Bigot,
rue Jean-Monnet à Joué lès Tours.
Mail : ttjouelestours@free.fr
Tél : 02 47 53 96 12



L'IMAGINAIRE ET L'HUMOUR À LA GALERIE DU PARC

Après la fermeture de La Caserne, il paraissait important d'ouvrir à Joué les Tours un nouvel espace dédié aux arts et à l'expression visuelle contemporaine. Ainsi est née la Galerie du Parc. L'inauguration en juin dernier faisait figure d'avant-première. Pour la saison 2013-2014, elle accueillera non seulement des expositions mais aussi des conférences sur l'histoire de l'art. Le cycle commencera à l'occasion des Fériades avec quatre artistes à l'imaginaire débordant.

Du 3 au 14 décembre - Galerie du Parc

Ouvert du mardi au samedi de 15h à 18h. Tél : 02 47 68 97 37

Accès libre et gratuit.

Anne-Cécile Morin (AhNcÉ) (1)

Elle invente des petits mondes peuplés de personnages et d'objets improbables. Elle y ajoute même des petits mots, comme les mémos que les ouvriers du bâtiment laissent sur les pierres au crayon pour ne pas avoir à refaire des mesures. Pas vraiment naïve, parfois romantique, AhNcÉ mélange sans prétention les vieux papiers collés, les traits simples de l'enfant qui dessine sans complexe ce qu'il voit «dans sa tête». Ses réalisations sortent du temps, révélant un univers parallèle qu'elle partage avec tous, car il n'a ni géographie, ni âge.

Jean Delêtre (2)

Il lui suffit de deux ou trois mots, d'un jeu de mots ou d'une situation pour bâtir l'instantané d'une micro-société peuplée de petits personnages embarqués ensemble, et parfois malgré eux, dans une aventure, souvent rocambolesque. Par-delà la tonalité humoristique se lisent les aléas du monde, qu'ils soient climatiques, économiques ou sociaux. Les titres des œuvres sont indissociables des peintures qui se parcourent avec autant de curiosité que de délectation.

Dominique Rousseau (Papadom) (3)

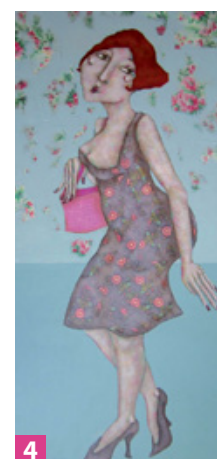
Les sculptures de Papadom, c'est du sourire et de la bonne humeur en volume. Il préfère se définir comme modelleur plutôt que céramiste car son plaisir consiste avant tout à donner forme à la matière. Les êtres nés de ses mains ont des expressions uniques, exacerbées. Certains tirent la langue, d'autres froncent méchamment les sourcils... Tous ont une tendance aux yeux exorbités. Pourquoi ? Fidèle à sa passion pour la bande dessinée, il crée des personnages en 3D qu'on croirait tout droit sortis d'albums.

Magalie Bucher (4)

Elle avoue, en toute simplicité, «avoir l'impression de ne savoir faire que ça, dessiner». Quand elle était enfant, elle prenait toujours du temps pour cette nécessité. Non, pas de faire de l'art, mais de dessiner. Elle avait ça en elle. Aujourd'hui, elle porte un regard des plus tendres sur la vie ordinaire. Alors elle colle, prend des crayons, des pastels ou de l'acrylique. Elle dessine, essentiellement des femmes dont les formes se transforment, au gré des désirs de l'artiste rendant ainsi l'ordinaire, un peu autrement.

Découvrez toutes les expositions et conférences de la saison 2013-2014 de la Galerie du Parc sur www.ville-jouelestours.fr

Catalogue disponible dans les lieux publics



CONFÉRENCE

**Des «Damoiselles d'Avignon à Guernica» par Les Muses de l'Hart
Mercredi 11 décembre à 18h. Galerie du Parc - GRATUIT**

«Les Damoiselles d'Avignon» (1907) marquent une rupture, tant dans la production de Pablo Picasso que dans l'art contemporain occidental. Avec ce tableau, le peintre ouvre l'ère du cubisme, brisant les lois traditionnelles de la représentation des hommes et des objets. Quant à «Guernica», toile monumentale de 349,3 x 776,6 cm, il s'agit d'une commande du gouvernement républicain espagnol pour le pavillon de l'Espagne à l'Exposition Internationale de Paris de 1937. Dénonciation engagée du bombardement de la ville de Guernica, ordonné par les nationalistes espagnols et exécuté par des troupes allemandes nazis et fascistes italiennes, il demeure l'un des tableaux les plus connus au monde.

«Les Muses de l'Hart» est une association née de la passion de quatre tourangelles désireuses de faire connaître l'art et de l'expliquer à des publics variés. Par le biais de conférences, de visites ou de rencontres, elles transmettent des clés de lecture de l'art contemporain qu'elles considèrent accessible à tous.



© Jean Henry

JEUNE PUBLIC UN, DEUX, TROIS... SPECTACLES !

A bordée dès le plus jeune âge, la culture est un facteur de développement de la sensibilité des enfants. Les confronter à la diversité des expressions artistiques les aide à poser un regard personnel sur le monde qui les entoure, aiguisant également leur sens de l'observation et de la critique. C'est pourquoi depuis longtemps, la ville de Joué lès Tours a opté pour une saison culturelle pour les tout-petits, avec une programmation adaptée et des actions pédagogiques liées aux spectacles. En collaboration avec la saison «Jeune Public», l'école de musique propose également des concerts éducatifs aux enfants des écoles maternelles et élémentaires, ainsi que des ateliers de sensibilisation à l'expression vocale et instrumentale. Pour compléter cette offre, la médiathèque invite les plus jeunes à venir assister, tous les mois, à des lectures animées et des contes.

Prochains temps forts

ESPACE MALRAUX

Mercredi 27/11 - 15h

«**Oùli**», par la Cie **Cincle Plongeur** - À partir de 2 ans
La chorégraphe Anne-Laure Rouxel est accompagnée par la musicienne Julie Bonnie. Elles nous emmènent dans un décor de feuilles et de branchages pour un hymne à la nature et à l'humain.
Création ayant reçu l'aide à la résidence de l'Espace Malraux/Ville de Joué lès Tours.

Mercredi 18/12 à 15h

«**Nomade, si j'veux !**», par la Cie **Bouffou Théâtre à la coque**
À partir de 5 ans
Entre contes traditionnels et brèves de vie, ce spectacle retrace, avec trois fois rien, la vie du peuple touareg et le désir de rester ce que l'on est, tout en se rapprochant de l'autre.

MÉDIATHÈQUE

Samedi 7/12

Bienvenue à Thomas Scotto

Thomas Scotto passe avec allégresse de sujets légers et distrayants à d'autres plus sérieux. Son style poétique et subtil offre des textes riches, nuancés, aussi stimulants pour les petits que pour les grands !

• **De 10h à 12h : atelier d'écriture** (à partir de 8 ans). Places limitées. Inscriptions au 02 47 73 30 04.

• **15h30 : lecture** (à partir de 5 ans), échange avec l'auteur puis séance de dédicace.

Mercredi 11/12 - 15h30

Lecture théâtrale du collectif RÂ/Théâtre en Chemin

Petites découvertes du théâtre contemporain «Jeunesse» avec des extraits des pièces de Joël Jouanneau, Claudine Galéa, Nathalie Papin...

Samedi 21/12 à 16h

«**La moufle**» - À partir de 4 ans
Conte russe qui traite de la politesse et de l'honnêteté avec humour.

Pour découvrir toute la programmation Jeune Public de la saison culturelle 2013-2014 : www.ville-jouelestours.fr



VOYAGE AU CENTRE DE LA GUITARE

Après le succès de la première édition en 2011, l'association 1.2.3. Guitare et la Ville proposent un nouveau Voyage au centre de la Guitare. L'embarquement aura lieu le samedi 7 décembre, à partir de 16h. Au programme : exposition de lutherie dans le hall de l'Espace Malraux et concert dans l'auditorium, à 18h, avec des octuors de jeunes guitaristes de la région Centre (entrée libre). La soirée de gala débutera à 20h30.

• Lever de rideau : «**Labyrinthe**», de Jean-Marie Lemarchand, une création pour un orchestre de 80 guitaristes

• **Raphaël Mata**, jeune prodige de 15 ans
• **Claire Sananikone**, une des meilleures guitaristes françaises
• **Les Frères Méduses**, duo irrésistible qui se produit (trop rarement) sur les scènes françaises.

Retrouvez le programme complet sur www.ville-jouelestours.fr ou sur facebook à Espace Malraux. Billetterie au 02 47 53 61 61





LES FÉÉRIADES DE NOËL EN DÉCEMBRE

Cette année, plusieurs services municipaux ont mis en commun leurs énergies pour programmer des rendez-vous à l'occasion des Féériades de Noël. Les animations débuteront le mardi 3, avec l'exposition collective proposée à la Galerie du Parc, et se termineront le samedi 21, à la médiathèque, avec «La moufle», conte russe (voir P.17-18). Pour cette nouvelle édition, la couleur blanche servira de fil conducteur.

Temps forts les 14 et 15 décembre

Le jeudi 12 décembre, la ville enfilera son habit de lumières. Le samedi 14 et le dimanche 15, le marché de Noël s'installera sur la place François-Mitterrand. Associations, artisans et commerçants prendront place dans les chalets et sous les barnums. Autour des braseros, les promeneurs pourront se réchauffer les mains.

Le Conseil d'Enfants, en partenariat avec l'Unicef et l'association Joué en 2CV, collectera des jouets et des jeux. Ils seront ensuite confiés aux Restos du Cœur de Joué lès Tours afin d'être redistribués à des familles n'ayant pas les ressources nécessaires pour faire des cadeaux de Noël. Des ateliers créatifs seront organisés par le service Jeunesse. Des sculpteurs sur glace, une maquilleuse et des conteurs animeront le week-end. Quant au Père Noël, il accueillera les petits sous une yourte, à quelques pas du manège pour enfants. Le samedi après-midi, trois orchestres de l'école de musique ainsi que les chorales Contrechant et La Cantilène se produiront à l'église.

Programme complet disponible début décembre. Sur internet : www.ville-jouelestours.fr



LA PATINOIRE EN FÊTE

Ouverte de septembre à mai, la patinoire municipale propose tout au long de l'année des animations à thème. Ainsi, le samedi 14 décembre aura lieu la Fête de Noël. Le Père Noël distribuera des cadeaux et des bonbons. Il chaussera les patins pour accompagner les enfants sur la glace. Ambiance musicale, jeux de lumière, sapin décoré et pêche à la ligne pour les petits... Tout sera réuni pour passer un agréable moment. Et pour bien commencer l'année, l'équipe de la patinoire propose aux amateurs de karaoké une grande soirée le samedi 11 janvier, de 21h à 23h30.

**FÊTE DE NOËL
À LA PATINOIRE MUNICIPALE**
De 14h à 17h30 et de 21h à 23h30
Renseignements au 02 47 39 71 42

JOUÉ MAGIC DU 5 AU 25 DÉCEMBRE

Pour les fêtes de fin d'année, l'Union du Commerce et de l'Artisanat Jocondien (UCAJ) organise une nouvelle fois «Joué Magic». Les clients des magasins associés à cette opération pourront remplir des bulletins de jeu et participer au tirage au sort qui se déroulera début janvier. Chez chaque commerçant, des lots sont à gagner, dont des paniers gourmands.



PANIER DE SAISON

L'association d'économie sociale et solidaire «Les Jardins de Contrat» organise en permanence des chantiers d'insertion. Elle exploite à Montreuil en Touraine une cinquantaine d'hectares (céréales, prairies, maraîchage biologique...), dont 12 000 m² de serres. Chaque semaine, elle livre des paniers de légumes, d'une valeur moyenne de 10 €. Ils sont à retirer à l'épicerie «Stop Frais», rue Lavoisier à Joué lès Tours.

LES JARDINS DE CONTRAT
Tél : 02 47 30 05 56
Site : www.jardinsdecontrat.fr
Mail : panier@jardinsdecontrat.fr

DON DU SANG

Chaque jour en France, 10 000 dons sont nécessaires pour répondre aux besoins des malades. Seulement 4% des personnes en âge de donner leur sang le font. Pour les malades en Indre-et-Loire, il faut 2 000 dons de sang par mois, notamment pour toutes les personnes atteintes de pathologies graves ou génétiques.

À ce jour, il n'existe pas de produit de substitution. C'est pourquoi l'Établissement Français du Sang (EFS) fait appel à la population.

Les conditions pour être donneur :

- Avoir entre 18 à 70 ans,
- Peser plus de 50 kg,
- Être en bonne santé.

Pour donner son sang, il n'est pas indispensable d'être à jeûn. Par contre, il est recommandé de bien s'hydrater au préalable. Une pièce d'identité est demandée.

Où donner son sang ?

• EFS de Tours

Hôpital Bretonneau, 2 Bd Tonnellé,
Du lundi au vendredi de 8h à 12h30 et de 13h30 à 16h, le samedi de 8h à 12h

• **Bus de collecte boulevard Béranger** (face à La Poste)
Tous les jeudis de 13h à 19h (sauf jours fériés)

• **À Joué lès Tours**, les prochaines collectes de sang auront lieu à l'Espace Clos Neuf, 2, rue du Clos Neuf :
- Le lundi 2 décembre, de 14h à 19h
- Le lundi 6 janvier de 14h-19h



INSCRIPTION SUR LES LISTES ÉLECTORALES

Les élections municipales se dérouleront les dimanches 23 et 30 mars 2014. Les européennes sont fixées au dimanche 25 mai 2014 en France métropolitaine. **Pour pouvoir voter, il faut impérativement être inscrit sur les listes électorales avant le 31 décembre 2013.**

Pour information, contacter le service Élections et Recensement de la population au 02 47 39 70 97.

LES COMPAGNONS DE L'ABBÉ PIERRE

L'association Emmaüs Touraine et ses communautés des compagnons de l'abbé Pierre ont pour but de venir en aide aux personnes en difficulté. S'y rassemblent des personnes qui vivent et travaillent ensemble, des bénévoles de l'association qui donnent de leur temps et mettent leurs compétences au service des salariés et responsables de l'organisation.

Sur simple appel téléphonique, vous pouvez faire enlever gratuitement les objets, meubles, vêtements, appareils électroménagers, etc.

Grâce à ces dons matériels, soixante-dix compagnons peuvent vivre dignement de leur travail en communauté à Esvres-sur-Indre et à Chinon.

Tous les objets récupérés sont triés, nettoyés, réparés si nécessaire, puis proposés à la vente dans l'un des sept sites de l'Indre-et-Loire. Les matières premières sont recyclées.

Alors pour soutenir les « fils » de l'abbé Pierre, trois possibilités :

- les solliciter pour vous débarrasser d'objets qui serviront à d'autres
- effectuer des achats solidaires,
- rejoindre les bénévoles.

DÉPÔT-VENTE DE JOUÉ LÈS TOURS

18, rue de Béguine. Ouvert les mercredis et vendredis de 14h30 à 18h.
Pour les collectes d'objets à domicile : 02 47 26 43 25

Espace Famille - Espace Citoyens



www.ville-jouelestours.fr
Vos démarches en ligne

INFOS MAIRIE

Horaires d'ouverture

ACCUEIL UNIQUE

- Du lundi au vendredi de 8h30 à 12h30 et de 13h30 à 17h
 - Le samedi de 9h à 12h (permanence Accueil unique et État-civil)
- Tél : 02 47 39 70 00

Mail : accueilunique@ville-jouelestours.fr

Police municipale : 02 47 39 71 31

Joué Contact

Pour tous les problèmes du quotidien rencontrés sur l'espace public, n'hésitez pas à alerter JOUÉ CONTACT.

Numéro fixe : 02 47 39 71 26

Mail : joue.contact@ville-jouelestours.fr



Facebook Ville de Joué lès Tours

EN SAVOIR PLUS SUR L'ALLAITEMENT MATERNEL

L'association La Leche League propose, une fois par mois, des réunions au centre social du Morier. Elle invite les parents à échanger sur l'allaitement maternel et le maternage.

Les prochaines dates des réunions qui se déroulent de 9h30 à 11h30 au 1^{er} étage du centre social sont les suivantes :

- samedi 7 décembre
- mardi 7 janvier
- samedi 1^{er} février.

Pour tous renseignements, contacter l'animatrice au 02 34 53 90 20.



MAJORITÉ MUNICIPALE

La Ville au Cœur - Au cœur de la ville

L'EMPLOI PAR L'INSERTION : UNE PRIORITÉ POUR JOUÉ LÈS TOURS

La période de crise dans laquelle nous sommes plongés accroît les difficultés d'accès à l'emploi pour les personnes les plus fragiles. Pour tenter d'enrayer cette spirale vers l'échec, vécue par un certain nombre de nos concitoyens, la majorité municipale a décidé d'introduire une « clause d'insertion » dans les programmes de chantiers organisés sur le territoire de la commune. Celle-ci permet, lorsque c'est techniquement possible, de contraindre les entreprises à attribuer une partie des heures dudit chantier à des personnes en réinsertion vers l'emploi. Ainsi, par exemple, sur le chantier du tramway de l'agglo, 160 000 heures de travail ont été effectuées par 188 personnes en insertion (bénéficiaires du RSA ou intégrées dans un dispositif de retour à l'emploi). 41% d'entre elles habitent Joué lès Tours et la moitié avait moins de 26 ans. Aujourd'hui, la Ville inscrit systématiquement la clause d'insertion dans ses marchés publics et propose une partie de ses chantiers en insertion. C'est le cas pour la construction du futur centre aquatique. Quatorze lots seront concernés par cette clause. Elle a été appliquée pour le chantier de l'école Blotterie et la création du nouveau pôle Petite

Enfance. Il en sera de même pour la réhabilitation à venir de l'école Marie-Curie concernant le bardage et la peinture. Le CREPI Touraine a été missionné pour apporter son expertise et aider la Ville dans ses choix politiques d'aide à l'emploi. Les élus de l'équipe de Philippe Le Breton ont également fait le choix de développer le dispositif « Emplois d'avenir » mis en place par le gouvernement pour les jeunes de 16 à 25 ans sans diplôme ou peu qualifiés. Dix contrats ont été signés entre la municipalité et des jeunes demandeurs d'emploi, qui travaillent dans différents services : Espaces verts, Sports ou encore Moyens généraux. Nous avons également fait le choix de soutenir l'apprentissage pour des jeunes de niveau CAP à Master en les intégrant dans la collectivité pour leur formation. Tous ces choix traduisent la mobilisation de la majorité municipale en faveur de l'emploi et de l'insertion professionnelle.

« La Ville au Cœur » - Au cœur de la ville

BP521 – 37305 Joué lès Tours Cedex

Mail : joue.lavilleaucoeur@gmail.com - Site : www.joue-lavilleaucoeur.fr

MINORITÉS

Groupe Ensemble Pour Joué-lès-Tours

LA RÉFORME DES RYTHMES SCOLAIRES DOIT ÊTRE REVUE ET CORRIGÉE !

La réforme dite « des rythmes scolaires » s'avère un véritable cafouillage pour notre commune comme ailleurs en France. En opérant à marche forcée sans prendre le temps de la réflexion, le maire a pris la lourde responsabilité de désorganiser l'école.

Les effets pervers de cette réforme sont systématiquement niés alors que personne n'est satisfait, ni les parents, ni les enseignants. Le temps périscolaire s'ajoute au temps scolaire avec des activités parfois discutables et un encadrement n'offrant pas toujours une garantie de sécurité optimale. Il est encore trop tôt pour voir si nos enfants sont plus fatigués et désorientés qu'auparavant, mais certains signaux sont alarmants.

Un autre aspect du caractère improvisé de cette réforme ratée est son financement de 350 000 € annuels à la charge de notre commune.

Il est toujours temps de réparer une erreur et nous demandons un ajournement de la réforme à Joué-lès-Tours sans polémique politicienne ni récupération mais dans l'intérêt des enfants, des parents et des enseignants et personnels de l'éducation nationale.

Jean-Christophe TUROT, Frédéric AUGIS

Pour nous écrire :

JouéCap2014 - BP 107 - 37301 Joué Cedex

Mail : jouecap2014@gmail.com

Liste « Une ville à vivre »

MICHELIN : QUAND LA SITUATION DEVIENT TOUT SIMPLEMENT UBUESQUE

À en croire les dernières revendications et actions des salariés de l'usine Michelin de Joué-lès-Tours (8 octobre), il n'est plus question de se battre pour maintenir les emplois sur le site, mais bien de savoir combien de millions il faudra mettre sur la table des négociations pour le futur plan social : 80 millions d'euros, 110 millions d'euros ? Or, 100 millions d'euros pourraient financer plus de 1000 emplois au SMIC pendant 5 ans !

Notre ministre du redressement productif (Arnaud MONTEBOURG) va même jusqu'à écrire dans un courrier daté du 16 septembre 2013 que cette mesure (prise par les dirigeants de Michelin) est « nécessaire ». Nous aurions été curieux de savoir quelle aurait été la teneur de ses propos s'il s'était trouvé dans l'opposition. Sans doute auraient-ils été inversement proportionnels à ceux qu'il tient aujourd'hui. C'est ça la politique politicienne. Nous regrettons aussi que notre pétition envoyée au président de la République soit toujours à ce jour sans réponse. Certes elle avait l'outrecuidance de le renvoyer à ses responsabilités. Au final, ce sont bien les contribuables qui paieront une nouvelle fois l'addition de toutes ces inconséquences, à travers des départs en retraite anticipés ou l'assurance chômage. Triste constat que celui-là.

Les élus « Une Ville à Vivre ».

Jacqueline LEROY - François BLANCHECOTTE - Philippe OLIVEIRA

<http://un.autre.avenir.free.fr>