



P.9

ACTUALITÉS

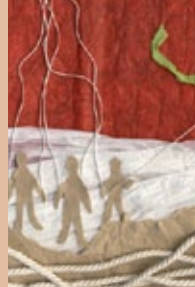
42 860 € :
RECORD BATTU POUR
LE TÉLÉTHON



P.12

ACTUALITÉS

WEEK-END VERT
LES 12 ET 13 AVRIL



P.17

CULTURE ET LOISIRS

CIRCUIT BISCUIT,
LE FESTIVAL
DES «Z'ENFANTS»

N° 76 - Janvier / Février 2014

JOUÉ MA VILLE

BIMESTRIEL D'INFORMATIONS MUNICIPALES DE LA VILLE DE JOUÉ LÈS TOURS www.ville-jouelestours.fr



Dossier P.12 à 15

BUDGET PRIMITIF 2014

« JOUÉ MA VILLE »

À l'approche des élections municipales qui auront lieu les 23 et 30 mars prochains, plusieurs modifications interviendront sur le contenu et la parution du magazine d'informations «Joué ma Ville». Dans ce numéro de janvier-février, les expressions des groupes politiques représentés au conseil municipal sont maintenues. L'éditorial du maire est, quant à lui, supprimé.

Afin de ne pas interférer sur la campagne électorale, la parution de mars sera annulée.

La Rédaction



ACCORD SIGNÉ CHEZ LES BIBS

Mercredi 27 novembre dernier, Jean-Dominique Senard, directeur du groupe Michelin, a signé avec les syndicats (à l'exception de la CGT), l'accord prévoyant la suppression de 706 des 906 emplois que compte l'usine de Joué lès Tours. C'est dans l'enceinte même de l'entreprise que s'est déroulée cette signature. La production de pneus poids lourds sera donc arrêtée, le groupe ayant décidé de la regrouper à La Roche-sur-Yon. Deux cents salariés resteront sur le site, jusqu'en 2019, pour les activités de calandrage et la production de membranes.

«Selon la direction, 424 à 454 salariés concernés par les suppressions pourraient bénéficier de mesures d'âge, c'est-à-dire de départs anticipés à la retraite. Plus de 250 personnes devraient recevoir des propositions de poste sur l'un des quatorze sites industriels du groupe en France» (AFP).

Jean-Dominique Senard a confirmé l'installation de Michelin Solutions en Touraine avec 30 emplois dans un premier temps, 200 à terme. Mais rien n'a été précisé sur le site d'implantation du centre d'expertise.

La petite info en  :

CARTE D'IDENTITÉ VALABLE CINQ ANS DE PLUS

Depuis le 1^{er} janvier 2014, la durée de validité des cartes nationales d'identité (CNI) des personnes majeures est passée de dix à quinze ans. Attention, cette prolongation ne concerne pas celles délivrées aux mineurs qui resteront toujours valables dix ans. Cet allongement de cinq ans concernera à la fois :

- les nouvelles CNI délivrées à partir du 1^{er} janvier 2014,
- les CNI délivrées entre le 2 janvier 2004 et le 31 décembre 2013.

Pour les citoyens, aucune démarche particulière n'est requise, la date de validité inscrite sur le titre n'étant pas modifiée.

Pour ceux qui souhaiteront voyager avec une CNI dont la date initiale de validité sera dépassée, il sera possible de télécharger prochainement sur le site du ministère des Affaires étrangères et du ministère de l'Intérieur un document leur permettant de justifier de cette mesure auprès des autorités étrangères concernées.

En savoir plus : sur www.interieur.gouv.fr



Directeur de la publication : Philippe Le Breton
Rédaction : Stéphanie Macon
Crédits photos : Stéphanie Macon, Christophe Jublin.
Fotolia (© Dreaming Andy - © fotomek)
Régie publicitaire : SIP (Tours) - 02 47 39 56 10
Conception : Agence Paul Fréa - 02 47 88 32 10
Impression : Imprimexpress (Joué lès Tours) - 02 47 53 97 41
Magazine d'informations édité par la ville de Joué lès Tours.
Hôtel de ville - BP 108 - 37301 Joué lès Tours Cedex
Tél : 02 47 39 70 00
Ce numéro est tiré à 19 000 exemplaires.
N° ISSN 1274-9206

AUGMENTATION DE LA POPULATION

L'Insee a fait paraître les chiffres relatifs à la population légale des communes tels qu'ils ressortent des enquêtes annuelles de recensement réalisées de 2009 à 2013. Ils ont été calculés pour une même date située au milieu de cette période, soit le 1^{er} janvier 2011. Concernant Joué lès Tours, la population totale atteint les 37 131 habitants. Elle comprend la population municipale (36 554 habitants) à laquelle est ajoutée la population comptée à part (577 personnes recensées sur d'autres communes mais ayant conservé une résidence à Joué lès Tours).

Pour comparer l'évolution, l'Insee préconise de se référer à la population légale enregistrée en 2006. Celle-ci mentionnait une population totale de 36 863 habitants. Elle affichait 36 439 habitants en 2007, 36 421 en 2008, 36 548 en 2009 et 36 525 en 2010, chiffre entré en vigueur au 1^{er} janvier 2013.

Avec 37 131 habitants, Joué lès Tours enregistre une hausse de population par rapport à la population légale de 2010 de 606 habitants. Dans le détail, la population municipale (36 554 habitants) est en augmentation (+ 578), tout comme la population comptée à part (+ 28).

QUE FAIRE QUAND LA 4G PERTURBE LA TNT ?



Plusieurs opérateurs de téléphonie sont aujourd'hui autorisés à déployer un réseau internet mobile à très haut débit (la 4G). Si cette 4^e génération offre une meilleure qualité de réception, notamment à l'intérieur des bâtiments, les fréquences qu'elle utilise sont parfois proches de celles de la télévision numérique terrestre (TNT). Leur utilisation est donc susceptible de causer, ponctuellement, des interférences pouvant perturber la réception des chaînes de la TNT.

En cas de problème, l'Agence Nationale des FRéquences (ANFR) a mis en place un numéro d'appel national afin de traiter les réclamations des téléspectateurs.

Tél : 09 70 81 88 18, du lundi au vendredi, de 8h à 19h. (Numéro non surtaxé, au prix d'un appel local).

Le centre d'appel vérifiera que la gêne est bien occasionnée par la mise en place d'un site en 4G. Si cela est avéré, toutes les mesures seront prises par les opérateurs concernés pour apporter une réponse rapide à chaque foyer. Ils prendront en charge, le cas échéant, l'équipement à installer chez les usagers pour mettre fin aux dysfonctionnements.

Renseignements complémentaires sur www.anfr.fr

En cas de problème, vous pouvez également appeler en mairie le service Joué Contact au 02 47 39 71 26.

«COUP DE POUCE» POUR 23 JEUNES ÉLÈVES

Vingt-trois élèves des écoles Mignonne et Blotterie ont signé en novembre dernier leur contrat «Coup de Pouce». Dans le cadre du programme de réussite éducative, la Ville a instauré ce dispositif en collaboration avec l'Apféé (1) et l'Éducation nationale. Pendant l'année scolaire, les enfants mettront toutes les chances de leur côté pour acquérir un bon niveau de lecture en participant à des ateliers ludiques, en petits groupes. En juin, ils se retrouveront pour recevoir leur diplôme d'assiduité.

(1) APFÉÉ : Association Pour Favoriser l'Égalité des chances à l'École.



MOI, ENFANT, J'AI DES DROITS !



Ville Amie des Enfants depuis 2003, Joué lès Tours a célébré, malgré le temps maussade, la Journée internationale des Droits de l'Enfant le 20 novembre dernier. Sur la place François-Mitterrand, les jeunes du Conseil d'Enfants et ceux des accueils de loisirs de La Borde, Rabière et Morier se sont retrouvés pour célébrer le 24^e anniversaire de la Convention Internationale des Droits de l'Enfant. Le président du Comité départemental de l'Unicef, Patrick Triau, était également présent. Dans les mois à venir, une réflexion sera menée dans les accueils de loisirs, les centres sociaux et les écoles sur le «Mieux Vivre Ensemble». Une restitution de ce travail sera présentée lors d'une journée festive programmée le 18 juin prochain.



MERCI MONSIEUR PAUTROT

Dix élèves des écoles élémentaires Blotterie, Morier, Rotière, Alouette, et des collèges Beaulieu et Arche du Lude ont reçu le 22 novembre la somme de 598,45 euros. Cette cérémonie du Legs Pautrot, organisée chaque année, rend hommage à la générosité d'Alphonse Pautrot. Décédé le 3 décembre 1968, ce commerçant de Tours avait légué une partie de sa fortune à la ville de Joué lès Tours. Le montant du capital s'élevait alors à 1,56 million de francs, soit 238 500 €. Les fonds avaient été placés à la Caisse d'Aide à l'Équipement des Collectivités Territoriales. En 1998, le conseil municipal optait pour le versement d'un tiers des intérêts à la reconstitution du capital, les deux tiers restants devant être répartis chaque année entre dix élèves méritants désignés par les enseignants des écoles.

Les bénéficiaires du Legs Pautrot 2013 : Martin Recher, Léo Clair, Ahlem Hamou-Maamar, Oumaïma El Hamss, Aurore Patte, Maxime Chrismant, Mathilde Léonil, Anne-Marie Niang, Louise Belamy, Louise Voyer-Lagrange.

SAINTE-BARBE AU CENTRE DE SECOURS

Le centre de secours sud aggro a fêté la Sainte-Barbe le samedi 30 novembre. À cette occasion, des médailles ont été remises aux pompiers et des insignes de couleur aux jeunes sapeurs. Le capitaine Brossard, chef de centre, a félicité tous les promus.



CHANGER LE REGARD SUR LE HANDICAP

Son nom n'est pas aussi connu que celui de ses collègues athlètes valides. Pourtant, il peut s'enorgueillir d'un palmarès des plus impressionnants. Cette année, Sébastien Barc, citoyen d'honneur de Notre-Dame d'Oé, était le parrain de la semaine Sport, Handicap et Performance. Une semaine de découverte proposée par la Ville et le Comité départemental Handisport aux écoles afin de faire évoluer le regard sur le handicap en offrant aux jeunes l'opportunité de s'initier à différentes pratiques comme l'escrime, le tennis de table en fauteuil roulant ou le parcours à l'aveugle.



CROSS DÉPARTEMENTAL AUX BRETONNIÈRES

Collégiens et lycéens se sont retrouvés le 27 novembre dernier aux Bretonnières pour les départementaux de cross UNSS et USEP. Ils étaient 1 800 en lice. Le matin, 200 scolaires ont participé à un challenge où l'important n'était pas de courir vite mais d'arriver ensemble dans la bonne humeur.



LES SPORTIFS JOCONDIENS À L'HONNEUR

Au cours d'une soirée de gala organisée par la Ville au Palais des Sports Marcel-Cerdan, 250 sportifs et bénévoles jocondiens ont été distingués. Au total, 21 équipes et 39 champions individuels ont été récompensés pour leurs résultats. L'escrimeur jocondien Titouan Guillermic, participant potentiel aux Jeux Olympiques de Rio en 2016, était présent. Le champion de France de Bmx, Vincent Pelluard, était retenu pour une compétition. C'est donc par vidéo qu'il a apporté son soutien à la soirée.

DES TULIPES ET DES DONS

Malgré des conditions météorologiques défavorables, les 130 bénévoles des Lions Clubs Joué lès Tours Vallée du Lys, Tours Jardin de la France et Tours Rives du Cher, sont parvenus à recueillir 12 000 euros grâce à la vente de tulipes. Les bénéfices ont été répartis entre plusieurs structures (À chacun son cap, CHRU de Clocheville, Ligue contre le Cancer, Fédération Enfants et Santé, œuvres sociales des trois Lions clubs). La remise des chèques symboliques s'est déroulée en mairie le samedi 30 novembre.





TÉLÉTHON 2013 : 42 860 € RECORD BATTU

Les années défilent et rien n'entame à Joué lès Tours l'élan de générosité pour le Téléthon. Au fil des éditions, les propositions d'animations se sont développées. Autour du «club des cinq», constitué de L'Amicale Sports et Loisirs Michelin, Le Ripault, le lycée Jean-Monnet, la Cibi jocondienne et les Randonneurs en Joué, une myriade d'associations sportives et socio-culturelles se sont mobilisées. Les commerçants et certains groupes scolaires ont aussi joué le jeu. Quant à la corrida, elle s'affirme

désormais comme un rendez-vous aussi sportif que convivial.

En 2013, comme le veut la tradition, le Téléthon a largement dépassé le cadre d'un week-end, demeurant néanmoins le temps fort de l'événement. Ainsi, grâce à tous, le record de 2012 a été battu. 42 860 euros ont été versés à l'AFM pour lui permettre de poursuivre les recherches médicales, mettre en œuvre des thérapies innovantes et apporter de l'espoir aux malades, ainsi qu'à leurs familles.





DE LA FERME À LA VILLE

Les producteurs fermiers ont débarqué à Joué ! «Tours de Fermes» a ouvert ses portes le 13 novembre dernier dans la zone commerciale du Super U. Neuf producteurs locaux associés y vendent fruits et légumes, viande de porc, de veau et de bœuf, volailles, fromages de chèvre... Les étagères et vitrines réfrigérées accueillent également des produits transformés (soupes, bocaux, terrines, etc). Les producteurs assurent eux-mêmes la commercialisation en se relayant. L'offre est complétée par des produits fermiers achetés à d'autres «producteurs apporteurs». La charte à respecter est stricte : pour vendre à «Tours de Fermes»,

il faut avoir une exploitation dans un rayon de moins de 80 km et travailler sur une agriculture raisonnée. Un circuit court de distribution sans intermédiaires, un dialogue direct avec les professionnels, le respect des saisons et des animaux élevés : l'idée consiste à proposer une gamme de qualité avec une démarche respectueuse de l'environnement. L'ouverture de ce point de vente collectif s'est traduit par la création de trois emplois. Outre un boucher et une vendeuse, la structure s'est attaché les services d'une responsable de magasin, Adeline Chaton. «Grâce à Tours de Fermes chacun s'y retrouve. Pour les producteurs, cette formule présente l'avantage d'ouvrir

une nouvelle voie de commercialisation. Pour les consommateurs, c'est la garantie de savoir d'où viennent les produits et de pouvoir échanger directement avec ceux qui les font, les cultivent et élèvent les animaux». «Tours de Fermes» est le deuxième point de vente collectif du département. Le premier, «La Charette», a été créé en 2008 à Chambray-lès-Tours.

«TOURS DE FERMES»

Ouvert le mercredi et le jeudi, de 9 h 30 à 12h30 et de 14h30 à 19 h, le vendredi de 9 h 30 à 19 h, le samedi de 9 h 30 à 18 heures.

Tours de Fermes est également sur Facebook



FILIPA ET LE SALON DE THÉ

Au 155 boulevard Jean-Jaurès, un salon de thé s'est ouvert le 3 décembre. «La Feuillette», au-delà d'un commerce à la décoration chaleureuse, c'est une page de l'histoire d'une jeune femme, Filipa.

En 2006, ses parents décident de quitter le Portugal pour s'installer en France. La langue lui est inconnue. Mais qu'à cela ne tienne. Lycéenne, elle effectue des remplacements dans une petite boulangerie de quartier à Blois. Jean-François Feuillette en est le propriétaire. Pâtissier de formation, il a fait ses classes dans de grandes maisons parisiennes, tout comme son épouse.

Au contact des clients, Filipa apprend très vite le français. En parallèle de ses études, elle continue la vente en boulangerie, le week-end et pendant les vacances scolaires. De fil en aiguille, sa passion se confirme. Avec un diplôme de gestion des entreprises et des administrations, «j'aurais pu faire de la comptabilité pour une société». C'était sans compter sur sa rencontre avec la famille Feuillette qui lui propose d'intégrer la maison jusqu'à devenir aujourd'hui, à 26 ans, la responsable de vente de l'enseigne de Joué lès Tours dont l'installation s'est traduite par la création de vingt emplois.



L'IGP POUR LES RILLETES, UNE CHARTE POUR LES VIENNOISERIES

La Commission européenne a attribué aux rillettes de Tours le label IGP (Indication Géographique Protégée). Seuls les artisans et les salaisonniers qui respectent le cahier des charges peuvent utiliser cette appellation. Sa fabrication doit être impérativement réalisée en Indre-et-Loire ou dans des cantons limitrophes, à l'exception de ceux de la Sarthe. Une traçabilité très stricte du porc, depuis son éleveur jusqu'à son arrivée en charcuterie, est imposée.

Quant aux croissants et autres viennoiseries, ils ont désormais leur logo «100% maison». Les boulangers-pâtisseries peuvent l'apposer sur leurs vitrines à condition qu'ils respectent scrupuleusement la charte qualité en vigueur. Pour les pâtes levées feuilletées (croissants...), les pâtes levées simples (brioche), les pâtes feuilletées (chaussons), les galettes des Rois et les mini-viennoiseries, l'achat de surgelés est interdit. Le fabricant s'engage également à ne pas utiliser des matières premières contenant de l'huile de palme ou hydrogénée. L'expérience a été menée en 2012 dans le Loir-et-Cher voisin. C'est aujourd'hui en Indre-et-Loire que les artisans peuvent arborer le «Viennoiseries 100% maison».

JE COVOITURE, TU COVOITURES... COVOITURONS EN TOURAINE



Grâce à leur nouvelle plateforme mutualisée, Tour(s)plus et le Conseil général d'Indre-et-Loire souhaitent développer la pratique du covoiturage. L'objectif est de diminuer la pollution tout en offrant la possibilité aux usagers de la route de faire des économies. À titre d'exemple, sur un trajet quotidien de trente kilomètres, le covoiturage permet de réduire le coût de 1 760 euros par an, et par personne. Avec le site de réservation gratuit « covoiturons-en-touraine.com », il

est très facile d'organiser ses déplacements professionnels et personnels. Il propose une cartographie interactive des trajets et des aires de covoiturage, ainsi qu'une fonction éco-calculatrice pour évaluer les économies, en euros, mais aussi en carbone. Pour déposer une annonce ou consulter les coordonnées des covoitureurs, il suffit de créer un compte. La version mobile de la plateforme est accessible à tous les smartphones et les tablettes de dernière génération, une

connexion internet étant toutefois nécessaire. Grâce à la géolocalisation, un abonné peut ainsi trouver un covoiturage en temps réel, à proximité du lieu où il se trouve.

Pour en savoir  :

www.covoiturons-en-touraine.com



PARRAINAGE DE PROXIMITÉ

Le parrainage de proximité offre à un enfant ou à un adolescent la possibilité de construire une relation affective durable avec un adulte, autre qu'un papa ou une maman. Le parrain, ou la marraine, l'accompagne et l'aide, avec l'assentiment des parents, à grandir et à s'épanouir. Cette activité relève du bénévolat. Avant d'engager une relation régulière, parents, enfants et parrains, prennent le temps de se choisir, grâce aux conseils et à l'expérience d'un membre de l'association, garant du respect des valeurs de la charte nationale du parrainage. Vous souhaitez faire parrainer votre enfant ou devenir parrain de proximité, contactez l'association :

PARRAINAGES DE JEUNES EN JOUÉ

Tél : 06 12 22 09 78

Mail : parrainage.jit@gmail.com

RECENSEMENT 2014

Une partie de la commune sera recensée entre le 16 janvier et le 22 février 2014. Les sept agents recrutés sont munis d'une carte officielle tricolore avec photo et signature du maire. Ils déposeront dans les foyers deux questionnaires élaborés par l'INSEE. Le premier, intitulé « Feuille de logement », comporte des questions relatives aux caractéristiques de l'habitation. Un seul est nécessaire par foyer. Le second, individuel et distribué à chacun des occupants, comprend des questions sur l'âge, le lieu de naissance, le niveau d'études... Les agents recenseurs peuvent aider les citoyens à remplir leurs questionnaires s'ils le souhaitent. Les réponses inscrites sont strictement confidentielles.

Le recensement fournit des statistiques finement localisées sur le nombre d'habitants et sur leurs caractéristiques (âge, profession exercée, déplacements quotidiens, etc.). Il apporte également des informations sur les logements. Photographie des territoires, il est indispensable pour mesurer les évolutions démographiques et les mutations de la société.



UNE CHARTE POUR MIEUX VIVRE ENSEMBLE



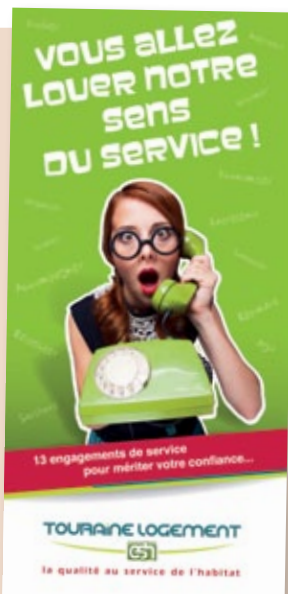
Vivre bien avec les autres pourrait être un art. Val Touraine Habitat (VTH) en a fait une Charte. Le bailleur a recensé les nombreuses remarques et propositions de ses locataires pour la concevoir. Certains ont même participé à l'écriture de son contenu. Largement diffusée, elle a été présentée lors des Forums organisés en novembre dans les six villes du département où sont installées des agences de VTH. Celui de Joué lès Tours s'est tenu le 21 novembre à la Maison pour Tous. Désormais, les habitants ont pour mission de faire appliquer la charte dans la vie de tous les jours. Il s'agit d'un «outil utile au

bon déroulement de la vie en communauté», souligne le directeur, Jean-Luc Triollet. Petits ou grands, ce document s'adresse à tous. Il s'articule autour de trois grands axes : le respect, le savoir-vivre et le cadre de vie. Les gestes du quotidien à adopter pour mieux vivre ensemble y sont passés en revue, comme de petites piqûres de rappel et de bon sens. Limiter les nuisances sonores, veiller à ce que les animaux ne soient pas source de désagréments, agir avec courtoisie... Autant de principes simples qui sont néanmoins indispensables pour vivre en bonne harmonie avec ses voisins.

TOURAINÉ LOGEMENT CERTIFIÉ QUALIBAIL

En octobre dernier, Touraine Logement est devenu le premier bailleur d'Indre-et-Loire certifié Qualibail par l'Afnor (1). Cette récompense atteste du niveau de services rendus aux clients en matière de confort, de sécurité, d'accueil, de conseil et d'information. Le référentiel s'appuie sur treize engagements. Ils concernent aussi bien l'accompagnement pour les demandeurs de logement que les économies d'énergie, la qualité et le suivi des interventions techniques, le traitement des réclamations ou encore l'organisation des départs. Pour être contacté 7j/7 et 24h/24, le bailleur a, par exemple, mis à disposition de ses clients un numéro pour les urgences techniques. Non surtaxé, il fonctionne en dehors des heures d'ouverture des bureaux, les week-ends et jours fériés.

(1) AFNOR : Association Française de NORmalisation.



L'info en :

Depuis sa fondation en 1969, Touraine Logement développe son patrimoine avec une offre d'habitat diversifiée. Aujourd'hui, 12 000 personnes sont logées dans le parc du bailleur. Présent dans plus de 140 communes, Touraine Logement détient sur Joué lès Tours 892 logements, individuels et collectifs. Il construit actuellement la résidence Jean-Bouin, constituée de trois bâtiments basse consommation réunissant 36 appartements (24 en locatif, 12 en accession sociale). Il s'est par ailleurs porté acquéreur de 40 appartements sur les constructions en cours de l'îlot Gratias.

DES PARKINGS POUR LES VÉLOS

Sous l'impulsion des Conseils de Quartier, la Ville a entrepris la pose d'arceaux et d'abris pour vélos. L'objectif est d'encourager l'usage du deux-roues en facilitant son stationnement. Ainsi, des parkings couverts ont été créés à la Maison pour Tous, au gymnase Beaulieu, à la base nautique, à l'Espace Clos Neuf et rue du Comte de Mons. Par ailleurs, des arceaux pour attacher les vélos ont été installés à l'Espace Saint-Léger, au centre commercial Lavoisier ainsi qu'à la Maison de l'Environnement. Ils ont complété les équipements existants.





UN AVANT ET UN APRÈS POUR LA LA CAFÉTÉRIA DE MALRAUX

À l'Espace Malraux, l'atmosphère de la cafétéria a complètement changé. Dans un style «industriel chic», le gris, le noir et le rouge se sont imposés. Les faux-plafonds ont disparu, laissant visibles les gaines devenues éléments de décor. Nouvelles étagères transparentes derrière le bar, mange-debout avec tabourets hauts, mobilier dans le style «loungue», éclairages contemporains avec leds aux températures de couleur soigneusement réfléchies, l'ambiance est «design» et chaleureuse, propice à se poser avant et après les spectacles de la programmation culturelle de la Ville. La configuration adoptée a permis de libérer des emplacements pour exposer. Le photographe Pascal Avenet les a adoptés, tels des murs d'expression qu'il habille de portraits d'artistes déjà venus sur la

scène de Malraux. On y retrouve des clichés de qualité, souvenirs du passage de Marianne Faithfull ou encore de Bernard Lavilliers. Pour accomplir cette métamorphose, 30 000 € au total ont été investis. Du personnel de l'Espace Malraux aux agents créatifs des services techniques, chacun a apporté sa touche de savoir-faire et ses idées. Côté cuisine, c'est Laurence qui officie, après avoir remporté le contrat de mise à disposition de la cafétéria. Elle accueille le public et les artistes les soirs de spectacle autour des tables de l'espace gourmand qui compte au total quatre-vingts places. Elle propose de la petite brasserie, des plats du jour et des boissons. À l'extérieur, un cheminement de lumières, visible de l'intérieur, apporte une note de féerie qu'il fait bon savourer, même en hiver.

WEEK-END VERT LES 12 ET 13 AVRIL



Chaque année, le Week-End Vert offre une vitrine à l'ensemble des acteurs associatifs et professionnels agissant dans le secteur de la nature et du développement durable. Cette année, rendez-vous est donné au Parc de la Rabière et à la Maison communautaire de l'Environnement les samedi 12 et dimanche 13 avril pour découvrir des expositions et de nombreux stands d'information sur l'alimentation, l'habitat, le recyclage... Les animaux de la ferme seront de la partie, pour le plus grand plaisir des enfants qui pourront cheminer d'un atelier créatif à un autre. Pendant les deux jours, les jardiniers des espaces verts accueilleront le public dans les serres de production horticole. Ils auront à cœur de partager leur savoir-faire et de confier aux curieux leurs secrets et astuces pour jardiner de manière écologique. Le Week-end Vert se veut un rendez-vous familial et grand public. Le samedi et le dimanche, des animations artistiques ayant pour toile de fond l'environnement et la nécessité d'en prendre soin ponctueront l'événement.

LE WEEK-END VERT

Samedi 12 et dimanche 13 avril - Parc de la Rabière

Animations GRATUITES

Programme disponible courant mars sur www.ville-jouelestours.fr

ÉTOFFER L'OFFRE DES ANIMATIONS «ENVIRONNEMENT»



Tour(s)plus vient de publier le programme des animations «Environnement» de 2014. En intégrant au calendrier les rendez-vous de la Maison communautaire et ceux du parc de La Gloriette de Tours, l'agglomération a souhaité insuffler une nouvelle dynamique, «amplifier et harmoniser les offres d'animations, tant en direction du grand public que des écoles et des centres de loisirs». Ce document lève le voile sur une multitude d'ateliers, de visites guidées, d'expositions et de conférences-débats proposés de janvier à août. Parmi les nouveautés figurent la fabrication de savon, l'aménagement paysager d'un étang, une information pour savoir comment créer une AMAP (Association pour le Maintien d'une Agriculture Paysanne) ou encore une initiation à la musique verte jouée avec des instruments simples réalisés avec des plantes.

Programme en téléchargement sur www.ville-jouelestours.fr

MAISON COMMUNAUTAIRE DE L'ENVIRONNEMENT

6, rue de Verdun à Joué lès Tours

Tél : 02 47 73 80 43



PARCOURS « DÉCOUVERTE DE MÉTIERS »

Dix-sept demandeurs d'emploi jouéens ont participé à une initiative originale : le parcours « Découverte de métiers ». L'idée : leur permettre d'aller à la rencontre de chefs d'entreprise à la tête de sociétés vers lesquelles ils ne se seraient pas spontanément dirigés. L'objectif est de les rapprocher du monde du travail et les remobiliser vers l'emploi. La Préfecture, la ville de Joué lès Tours, la Mission locale, Pôle Emploi, le Conseil général, l'association Résoudre, le CREPI Touraine et le Point Relais Emploi Formation du centre social de la Rabière ont pu monter ce projet grâce à l'implication de dix-sept entreprises (1) de l'agglomération tourangelle qui ont accepté d'ouvrir leurs portes pour faire connaître leurs activités et leurs compétences.

Pendant deux semaines, entre rendez-vous collectifs thématiques, visites d'entreprises, échanges avec les patrons, ou discussions en petits groupes, les dix-sept bénéficiaires de ce programme n'ont pas vu le temps passer.

Au centre social de la Rabière, à l'heure du premier bilan, un mois après le début de l'expérience, chacun a applaudi chaleureusement Anaïs... qui n'était pas là ! En effet, elle venait d'être embauchée en CDI

dans une jardinerie. Fabien, lui, était fier d'annoncer qu'il avait « enfin osé frapper à la porte d'un restaurateur ». Passionné par la cuisine, il était décidé à franchir le cap et trouver un patron qui l'accueille en EMT (Évaluation en Milieu de Travail). Quant à Raphaël, il reconnaissait bien volontiers qu'avec « Parcours de métiers », on ne se sent plus tout seul dans la recherche d'emploi. Cela nous donne de l'espoir. Là, j'ai candidaté pour un poste dans une entreprise de transport à Rennes. Je croise les doigts pour que cela marche ». Serge, lui, a eu « une révélation à la Coved. La personne qui nous a commenté la visite était tellement passionnante que je me suis dit qu'être animateur, guide, et faire partager sa passion, ce serait vraiment bien pour moi. Cependant, c'est tout neuf. Mais je vais sérieusement réfléchir à cette option complètement inattendue ». Jean-Philippe a surtout retenu que « l'expérience a libéré la parole de certains d'entre nous, fait sauter des blocages et apporté de la confiance en soi ». Une remarque partagée par une autre participante : « le fait d'être accueillie et de pouvoir discuter avec des chefs d'entreprise a enlevé cette peur qui m'empêchait d'être moi-même lors d'un entretien. Je suis aujourd'hui plus sûre

de moi ». Les bénéficiaires de cette action continueront à être suivis pendant plusieurs mois. Et si l'opération devait être renouvelée, ils souhaitent même témoigner de leur expérience qui leur a permis, à tous, d'enclencher une nouvelle dynamique et de se faire des amis par la même occasion.



(1) Hôtel Mercure, Bistrot de la Tranchée, Hôtel Campanile, Petit Picot, Alcy, Eiffage Énergie, La Poste, Auchan, Fil Bleu, Scène de Nuit, L'Orange Bleue, Lafarge, Chronodrive, Ligue de l'Enseignement, Leroy Merlin, Jardiland, NR Communication.

LE CHIFFRE : 100 000 € POUR DES PROJETS DE PROXIMITÉ

Le Contrat Urbain de Cohésion Sociale (CUCS) est un dispositif de la « Politique de la Ville » en faveur des quartiers dits « prioritaires ». Celui qui concerne l'agglomération tourangelle sera en vigueur jusqu'au 31 décembre 2014. Il permet à des projets menés sur les secteurs concernés de bénéficier de subventions de l'État et des collectivités territoriales. Ces actions portent aussi bien sur l'emploi, la citoyenneté, l'éducation ou la santé.

À Joué lès Tours, pour 2014, une quinzaine d'associations ont déposé un dossier de demande de subventions. Dans le cadre du CUCS, la Ville a réservé une enveloppe de 100 000 € pour soutenir les acteurs des quartiers Morier, Rabière et Vallée Violette. 96 200 € seront répartis entre des actions déjà connues, 3 800 € serviront à de nouveaux projets qui émergeront pendant l'année.



BUDGET PRIMITIF 2014

MAÎTRISER LES DÉPENSES ET FAVORISER L'INVESTISSEMENT



Dans le cadre d'une conjoncture nationale et internationale difficile, le conseil municipal a voté un budget primitif reposant sur trois axes :

- La stabilité des taux communaux d'imposition,
- La maîtrise des dépenses de fonctionnement,
- L'augmentation de la capacité d'investissement.

Globalement, le budget s'équilibre à 64,16 M€ et dégage un autofinancement de 7,46 M€.

Stabilité des taux communaux d'imposition

De 1995 à 2013, les taux communaux d'imposition ont été diminués à plusieurs reprises. Ces mesures ont été complétées par la création d'un abattement spécial à la base de 5% sur la taxe d'habitation pour les familles aux revenus les plus modestes, ou encore l'exonération depuis 2001 de la taxe sur le foncier bâti sur deux ans pour les constructions neuves.

Pour 2014, la Ville a décidé de ne pas augmenter les taux communaux d'imposition :

Taxe d'habitation : 17,28 %

Foncier bâti : 20,61 %

Foncier non bâti : 50,44 %

De même, la surtaxe de l'eau potable sera maintenue à **0,15 €/m³**.

Maîtrise des dépenses de fonctionnement

Par anticipation, la Ville prévoit une baisse globale des différentes participations de l'État, malgré sa contribution pour l'application de la réforme des rythmes scolaires (160 000 € en 2014). De ce fait, plus que jamais, il est nécessaire de contenir les dépenses de fonctionnement tout en maintenant la qualité des services offerts à la population.

Les dépenses de fonctionnement en 2014 (39,12 M€) sont en augmentation de 2,39% par rapport au budget primitif de 2013 et se répartissent ainsi :

- Charges à caractère général : 9,97 M€

Ces dépenses augmentent de +9,74%. Elles intègrent la mutualisation du service Propreté avec la ville de Tours (voir page 13).

- Ressources humaines : 22,37 M€

La politique de soutien à l'emploi pour les plus fragiles est poursuivie avec vingt-neuf contrats aidés, dont huit emplois d'avenir. Hors l'impact de la mutualisation, impliquant une économie en frais de personnel de 789 150 €, l'évolution des dépenses est estimée à +1,67%. Une enveloppe de 150 000 € est par ailleurs réservée en dépenses imprévues pour accompagner la mise en place de nouvelles mesures en faveur des agents de la Ville et du CCAS.

- Charges de gestion courante : 5,45 M€

La hausse de 5,10% de ces charges s'explique principalement par l'augmentation de 11% de la subvention versée au CCAS (2,51 M€), permettant le fonctionnement du nouveau pôle Petite Enfance «À Petits Pas». Ces charges comprennent également les subventions de fonctionnement aux associations (1,37 M€).

- Charges financières 687 300 €,

- Charges exceptionnelles : 451 350 €,

- Dépenses imprévues : 183 000 €.



Stabiliser le désendettement et augmenter l'autofinancement

L'encours de la dette au 1^{er} janvier 2015 devrait se maintenir à 562 €/habitant. Compte-tenu de plusieurs paramètres comme la baisse prévisionnelle des dotations de l'État, le fonctionnement en année pleine du pôle «À Petits Pas» (249 000 €), ou encore le coût de la réforme des rythmes scolaires, l'autofinancement sera stable par rapport à 2013 (7,46 M€). Le recours à l'emprunt ne représente pour 2014 que 21% des dépenses d'équipement.

Recettes de fonctionnement

Les recettes de fonctionnement s'élèvent à 46,58 M€. Elles sont en progression de 2,01% par rapport au budget primitif 2013 et proviennent de différentes sources :

- Impôts et taxes : 31,75 M€
(dont 18,8 M€ pour les contributions directes)
- Dotations, subventions et participations : 12,25 M€
- Produits des services du domaine et ventes diverses : 1,81 M€
- Autres produits : 765 200 €.

L'ACTION PARTENARIALE

Communauté d'agglomération Tour(s)plus

En 2014, la communauté d'agglomération soutiendra les actions de la ville, notamment par :

- l'attribution de compensation de la taxe professionnelle : 11,04 M€
- son fonds de concours : 463 115 € (+2%)
- la dotation de solidarité communautaire : 624 720 € (+2%)
- une participation à la construction du futur centre aquatique : 1,6 M€ en 2014.

Par ailleurs, dans l'exercice de ses compétences, Tour(s)plus financera :

- la poursuite de l'aménagement du Parc d'activités de la Liodière,
- la rénovation du pôle d'activités Cugnot,
- l'étude de faisabilité d'un nouveau pôle économique au sud de Joué lès Tours, en limite de Chambray,
- l'accessibilité du centre commercial de la Grange,
- de la signalétique de proximité,
- des travaux de revêtement de chaussée rue des Martyrs et rue de Chantepie,
- l'aménagement d'une piste cyclable sur la route de la Vieille Carte
- la réfection de la rue Becquerel,
- le palissage du deuxième hectare de vignes «Noble Joué» à la Liodière,
- l'aménagement des Bocages de la Gloriette pour la pratique du cerf-volant.

S'ajoutent la prise en charge des frais de fonctionnement de la maison communautaire de l'environnement et celle du complexe des Bercelleries. L'aide communautaire aux associations sera maintenue à hauteur de 4,75 €/habitant.

Conseil général et Conseil régional

Dans le cadre du contrat départemental de développement solidaire et du contrat régional de solidarité territoriale pour l'agglomération, la Ville bénéficiera d'une subvention de 123 000 € du Département pour moderniser l'éclairage public et de 191 000 € de la Région pour construire un terrain de rugby avec pelouse synthétique au stade Albaladéjo.

SIEIL

(Syndicat intercommunal d'énergie d'Indre-et-Loire)

Le SIEIL participera à hauteur de 100 000 € au financement de travaux sur l'éclairage public.

L'entretien urbain mutualisé

Depuis le 1^{er} janvier 2014, les services de propreté de la ville de Tours et de Joué lès Tours ont été mutualisés. Avec l'arrivée du tramway, une réflexion avait été engagée sur cette perspective afin d'avoir une cohérence pour l'entretien des espaces publics, en priorité sur le corridor de la première ligne, mais également de façon globale.

Ainsi, les services regroupés constituent aujourd'hui un seul pôle Propreté qui compte 180 agents au total. La mise en commun des locaux, des moyens humains et matériels permettra d'optimiser le nettoyage des deux villes. Les deux collectivités réaliseront aussi des économies financières en offrant un service de qualité.



PLUS DE 12 MILLIONS D'INVESTISSEMENT

En 2014, les dépenses d'équipement sont en progression de 26% par rapport au budget primitif 2013. Avec 12,14 millions d'euros, la Ville pourra à la fois réaliser de grands projets mais aussi se consacrer à des investissements de proximité.

LES PROJETS STRUCTURANTS : 6,37 M€

Centre aquatique / 3,84 M€

Une autorisation de programme de 9,5 M€ a été ouverte en 2012 pour lancer la construction d'un centre aquatique pour lequel Tour(s)plus a alloué un fonds de concours de 3,85 M€. Les crédits de paiement de la Ville pour 2014 sont de 3,84 M€, la part de la communauté d'agglomération correspondant à 1,6 M€. Ces crédits permettront de commencer les travaux de terrassement, de gros œuvre, de couverture, d'étanchéité...

Plan Écoles III / 1,38 M€

Sur une autorisation de programme (AP) de 6,15 M€, ouverte en 2012, 1,3 M€ seront affectés en 2014 à des travaux sur les groupes scolaires de l'Alouette et de Marie-Curie. 80 000 € serviront par ailleurs à la sécurisation des accès des écoles.

Création d'un terrain de rugby synthétique / 1,15 M€

L'US Joué Rugby enregistre un nombre croissant de licenciés. Un deuxième terrain est nécessaire pour permettre aux pratiquants de jouer. Une enveloppe de 1,15 M€ est prévue pour créer un terrain supplémentaire en pelouse synthétique, au stade Albaladéjo, mais aussi déplacer l'espace d'entraînement du club de tir à l'arc.



PROXIMITÉ : 3,18 M€

Équipements culturels / 314 000 €

- Subvention d'équipement pour la modernisation du dispositif sonore de l'Espace Malraux, la rénovation du foyer des musiciens : 214 000 €
- Travaux d'étanchéité sur les toitures de l'Espace Malraux : 100 000 €

Équipements sportifs / 300 000 €

- Travaux d'étanchéité au gymnase Jean-Bouin : 150 000 €
- Travaux sur les plateaux techniques des aires de sport : 80 000 €
- Étude préalable pour moderniser la patinoire : 50 000 €
- Développement du contrôle d'accès et entretien des bâtiments sportifs : 20 000 €

Bâtiments municipaux / 450 300 €

- Travaux d'entretien : 170 300 €
- Remise en état des chaufferies : 60 000 €
- Étude sur la réorganisation du rez-de-chaussée haut de l'hôtel de ville : 50 000 €
- Remplacement des toilettes publiques rue Gamard : 50 000 €
- Réfection de l'allée principale du cimetière et construction d'un colombarium : 36 000 €
- Démolition du local du terrain d'aventure et de la maison du garde-barrière de la rue des Martyrs : 30 000 €
- Travaux d'étanchéité à la MJC : 30 000 €
- Installation d'un portail pour la station de lavage : 14 000 €
- Développement du réseau de vidéo-protection : 10 000 €

Programme de voiries : 1,57 M€

- **Vallée Violette** : rue de Sully, rue de Loches, parking situé rue de Montsoreau : 120 000 €
- **Le Lac, Beaulieu** : chemin des Roses, rue de l'Épan et rue des Acacias : 190 000 €
- **Alouette** : Impasse de Pénavet et parking de l'Alouette : 60 000 €
- **Joué Sud** : rue du Forgeron : 75 000 €
- **Centre-ville** : rue Montaigne, rue de la Frazelière, rue Gallieni (entre le boulevard Jean-Jaurès et la rue Descartes) : 115 000 €
- **Rabière** : rues de Vaucanson, Beaudot, Mariotte, Fresnel, Roberval et Montgolfier : 230 000 €

Sont intégrés dans ce programme la réfection de trottoirs à hauteur de 450 000 € et 250 000 € pour intervenir rue des Martyrs (réseau d'eaux pluviales, éclairage public et effacement des réseaux aériens).

Par ailleurs, 80 000 € seront consacrés au réseau d'eaux pluviales.



Embellissement de la Ville / 392 000 €

- Aménagement du square des Grands Chênes et du jardin de Montsoreau. Travaux sur les aires de jeux (Rochecorbon et école Mignonne) : 322 000 €
- Réfection des trois pontons du Lac des Bretonnières : 70 000 €

Vie des quartiers / 150 000 €

Une enveloppe de 150 000 € est réservée pour des initiatives de proximité proposées par les Conseils de Quartier.

DÉVELOPPEMENT DURABLE : 900 000 €

En 2014, 200 000 € permettront de réaliser des actions en faveur du développement durable. Ainsi, une gestion technique centralisée du chauffage des bâtiments communaux raccordés au chauffage urbain sera mise en place. 700 000 € seront investis pour continuer la modernisation de l'éclairage public afin d'améliorer ses performances tout en réduisant les consommations énergétiques.

MODERNISATION DU SERVICE PUBLIC MUNICIPAL : 1 245 790 €

- Poursuite de l'informatisation des services : 282 270 €
- Achat de véhicules, dont un bus scolaire : 247 500 €
- Achat de matériel, mobilier, fournitures, outillage pour les écoles, les activités jeunesse, la restauration scolaire, les installations sportives, l'école de musique... : 706 520 €
- Divers : 9 500 €

ACQUISITIONS FONCIÈRES : 450 000 €

EAU POTABLE : 370 000 €

Sur le budget de l'eau potable, la Ville investira 370 000 €, sans augmentation de la surtaxe. Des travaux seront réalisés rue des Martyrs, rues de Vaucanson, Becquerel, Beaudot et Mariotte.



ORCHESTRUS

Les Orchestrus auront lieu du 14 au 16 février. Cet événement organisé par l'école municipale de musique réunit des artistes amateurs et professionnels autour de concerts, d'ateliers et de master-classes.

• **Vendredi 14/02 - 20h30 - Espace Malraux (auditorium)**
«Best of : Musique en mouvement»
avec l'Orchestre de Contrebasses

Créé en 1981 par Christian Gentet, cet ensemble représente aujourd'hui une démarche de création musicale des plus originales et porteuse d'un nouveau style dans la musique actuelle. Le jeu d'archet s'en trouve dynamisé, bousculé par les rythmiques, envoûté par les mélodies et libéré dans les improvisations. Avec Xavier Lugué, Christian Gentet, Olivier Moret, Étienne Roumanet, Yves Torchinsky et Jean-Philippe Viret, compositeurs et interprètes.

• **Samedi 15/02 - Espace Malraux**
Concerts gratuits

10h : master-class. Rencontre entre les professeurs de contrebasse de la région Centre et Christian Gentet.

14h30 : «Holydays for strings», ensemble de contrebasses puis orchestre à cordes des écoles de musique de Joué lès Tours, Saint-Cyr-sur-Loire et Chambray-lès-Tours.

15h30 : «Rythm and song», percussions corporelles avec des élèves de l'école de musique de Joué lès Tours, puis chœur «pop».

17h30 : «Winds and songs», jeunes chanteurs de l'école municipale de musique de Joué lès Tours puis orchestre à vent des écoles de musique de La Riche et St-Cyr-sur-Loire.

18h45 : «Hora Cero» par le quatuor Eleusis avec un avant-spectacle de l'orchestre cycle 2 et de la classe de musique de chambre de l'école municipale de musique de Joué lès Tours.

20h30 : Concert orchestre et chœur avec l'Orchestre d'harmonie du Conservatoire de Poitiers, puis «Propos autour de Sting» par le grand chœur du lycée Paul-Louis Courier.



• **Dimanche 16/02**
«Tems de flûte»

16h : concert de clôture avec l'Orchestre d'Harmonie de Joué lès Tours et des flûtistes, professeurs en région Centre. Ensuite, «Tems de flûte, histoire de la flûte traversière des origines à nos jours...», conte historico-pédagogico-rigolo, mis en musique et en scène par quinze professeurs de la région Centre. Plus de 200 flûtistes seront réunis sur scène.

Tarifs : 10 € / 7 €

(Programme prévisionnel sous réserve de modifications éventuelles)

Renseignements et réservations :

École municipale de musique : 02 47 78 42 00

Espace Malraux : 02 47 53 61 61

Sur internet : www.ville-jouelestours.fr

AUTEUR(E)S À JOUER EN AVRIL

Du 9 au 13 avril, découvrez le théâtre contemporain jeunesse à Joué lès Tours. Spectacles, cabaret-lectures, ateliers, rencontres, conférences-débats... Grâce au collectif Compagnie Râ - Théâtre en chemin, une programmation variée et éclectique sera proposée en différents lieux dont l'Espace Malraux et la médiathèque.

Cette manifestation permettra de prendre connaissance du travail en résidence mené en 2013 et 2014 par l'auteur Françoise du Chaxel avec des adolescents jocondiens. Ils ont eu la chance de se confronter aux textes, de travailler sur l'écriture, sa mise en voix et en espace, afin d'incarner leurs propres mots, sentiments et réflexions sur la société et la thématique : «C'est quoi un garçon ? C'est quoi une fille ?».

Au sein de leur collectif, Dominique Richard, Vincent Debats et Madeleine Gaudiche ont depuis longtemps porté des projets interactifs en direction des différents publics. Aujourd'hui, avec le Pôle des écritures théâtrales Jeunesse, ils continuent leur œuvre, développant les échanges, favorisant la proximité et laissant émerger des formes d'écritures nouvelles.

Le programme complet de la manifestation «Auteur(e)s à Jouer» sera disponible au printemps sur www.auteursajouer.sitew.fr





1



2



5



6

CIRCUIT BISCUIT DU 15 AU 29 MARS LE FESTIVAL DES « Z'ENFANTS »

Chaque année, la saison culturelle propose aux tout-petits des ateliers artistiques, du théâtre de papier, d'objets ou musical, des contes et des expositions. Ainsi, dès leur plus jeune âge, les enfants peuvent développer leur éveil culturel, ingrédient indispensable à leur épanouissement. Le festival Circuit Biscuit en est le point d'orgue. Il aura lieu cette année du 15 au 29 mars. Le lancement de cette quatorzième édition se déroulera le samedi 15 mars, à l'Espace Malraux. Parents, assistantes maternelles, papys et mamies, prenez-date et pensez à réserver vos places pour les spectacles !

Lancement du Festival avec ateliers, expositions, lectures...

Entrée libre.

SAM 15/03 - De 15h30 à 18h30

Espace Malraux

«Par Chemins» - Théâtre «T» 1

• 2 ANS et +

Théâtre de papier et de ficelle. Tarif Jeune Public

MAR 18/03 - 18h

MER 19/03 - 10h

Espace Malraux

Dans un petit théâtre, avec quelques marionnettes de papier, à gaine, à ficelle, les chemins se forment et nous étonnent.

«À quoi rêvent les poules» - Cie Les Émus 2

• 4 ANS et +

Conte et théâtre d'objets. Tarif Jeune Public

MER 19/03 - 15h

Médiathèque

C'est l'histoire d'un poulailler où les poules perdent la tête et rêvent à voix haute.

**«Ciné Zinzin»
avec Yannick Lecœur et Abigaël Green 3**

• 4 ANS et +

Ciné-spectacle de contes en film d'animation

MER 26/03 - 15h

Temps Machine - Parvis Miles-Davis

Renseignements au 02 47 48 90 60

«Fanfan l'éléphant» - Cie Nid de Coucou 4

• 4 ANS et +

Théâtre musical - Tarif Jeune Public

DIM 23/03 - 11h

École de musique

Une pianiste s'est assoupie dans un kiosque à musique. Un minuscule éléphant blanc, petite marionnette à doigts, apparaît et explore la loge de la musicienne.

«Piano Plume» - Cie ReBonDire 5

• 18 MOIS et +

Théâtre gestuel et musical - Tarif Jeune Public

MAR 25/03 - 9h15 et 10h30 (centre social Rabière)

MER 26/03 - 10h et 15h30 (centre social de la Vallée Violette)

JEU 27/03 - 9h15 et 10h30 (centre social du Morier)

Rencontre de deux personnages qui vont s'observer et s'approprier en jouant ensemble.

«Sakay» - Théâtre Athénor 6

Contes en musique. Gratuit.

Inscriptions à la médiathèque au 02 47 73 32 04

SAM 29/03 - 10h30 (3 ANS et +)

SAM 29/03 - 16h (5 ANS et +)

Médiathèque

Des mots, des couleurs, une voix, celle de l'auteur-conteur Raharimanana. Au son mélodique de la valiha, il partage sa passion pour les contes malgaches empreints de poésie.

Programme complet du festival disponible en février dans les lieux publics et sur www.ville-jouelestours.fr

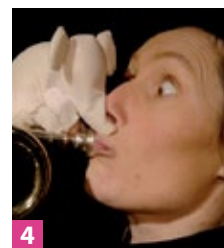
Billetterie : 02 47 53 61 61

Tarifs :

Enfant : 4 € - Adulte : 6 € - Enfant + Adulte : 8 €



3



4



DERNIÈRES NOUVELLES DE L'UNIVERS À LA MÉDIATHÈQUE

Pour parler de l'univers, la médiathèque a fait appel à un scientifique de renom : Roland Lehoucq, astrophysicien. Il travaille au Commissariat à l'énergie atomique de Saclay. Agrégé de Physique et ancien élève de l'École normale supérieure de la rue d'Ulm, il anime également des travaux dirigés à l'École polytechnique. Passionné par le ciel depuis son plus jeune âge, il a reçu en 2010 le Prix Diderot Curien pour son action en faveur de la culture scientifique. Il fut l'un des commissaires de trois expositions d'envergure à la Cité des Sciences : «Star Wars (2005-2006)», «Le grand récit de l'univers» (2008), «Science et fiction, des aventures croisées» (2011).

Roland Lehoucq est l'auteur d'ouvrages de vulgarisation dans lesquels il analyse les grands thèmes de la science-fiction et de la BD, grâce aux mécanismes de la physique. «*La science-fiction peut être source d'un questionnement scientifique fort intéressant. Après tout, si ces histoires nourrissent l'imaginaire de leurs lecteurs, pourquoi ne seraient-elles pas aussi un moyen d'exercer l'imagination scientifique ?*».

«Connaissance de l'univers : déjouer les apparences»

Les physiciens ont toujours cherché à déjouer les apparences du monde. En 1609, Galilée déclençait un séisme intellectuel dont les répliques se font encore sentir. En pointant vers le ciel une

lunette de sa fabrication, il souleva un coin du voile, commençant à déjouer les apparences célestes. Il s'aperçut que la surface de la lune n'était pas lisse mais faite de montagnes, que des satellites tournaient autour de Jupiter...

«*Depuis cette époque, les instruments astronomiques ont bien progressé et le rythme des découvertes s'est accéléré, refondant complètement nos représentations du monde. Ainsi, l'astrophysique du XX^e siècle a montré que l'univers a une histoire qu'il est possible de raconter, qu'il n'est ni statique, ni immuable*» (Roland Lehoucq).

CONFÉRENCE DE ROLAND LEHOUCQ

Vendredi 7 février à 19h30

Entrée libre dans la limite des places disponibles

EXPOSITION RÉALISÉE PAR CENTRE SCIENCES

Du 4 février au 1^{er} mars : «Explorer l'univers»

L'univers de l'Antiquité à nos jours. Du système solaire aux espaces lointains.

ATELIER D'OBSERVATION DU CIEL

Le mardi 11 février à 18h30

(sous réserve de conditions météorologiques favorables)

En partenariat avec la Société Astronomique de Touraine.

À partir de 8 ans. Inscription obligatoire au 02 47 73 32 00.



SALON DES ARTS À L'ESPACE MALRAUX

Le Salon organisé par l'Association jocondienne des arts se tiendra du 1^{er} au 9 mars à l'Espace Malraux, de 14h à 18h. Les invités d'honneur de cette nouvelle édition sont Philippe Carvin, peintre, et Christian Que-nault, sculpteur.

Le vernissage de l'exposition aura lieu le vendredi 1^{er} mars à 17 heures.



TEMPÊTE DE NEIGE À LA PATINOIRE

Une soirée «Tempête de neige» est programmée le samedi 8 février, de 21h à 23h30. La prochaine animation à thème de la patinoire municipale aura lieu le samedi 5 avril avec ambiance discothèque sur la glace et sous les sunlights.

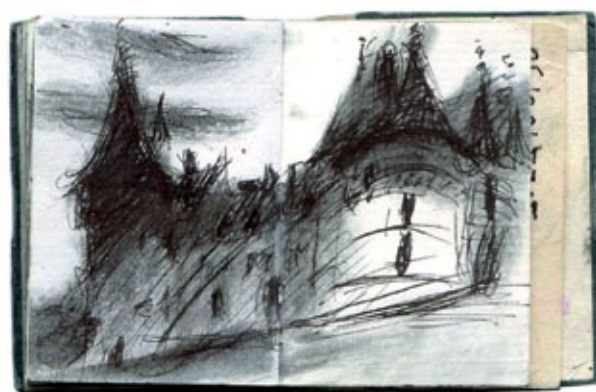
Patinoire municipale
Tél : 02 47 39 71 42

EXPOSITIONS À LA GALERIE DU PARC

Ouvert du mardi au samedi de 15h à 18h pendant les expositions. Entrée libre.

Patrice Giraudeau - Du 4 au 22 février Carnets de la permanence et autres traces

Comme de fidèles compagnons, de fortune ou pas, les petits carnets «dérisoires» de Patrice Giraudeau l'accompagnent partout, aussi loin qu'il s'en souvienne. Attachés à son cou, ils portent ses dessins, des représentations de lieux, de choses vues, senties, griffonnées, parfois lumineuses, d'autres fois plus sombres. Au hasard du réel croisé du regard, Patrice Giraudeau dessine comme il respire. Naturellement. Il glisse aussi sur ses papiers des écritures brutes, brouillées, à peine perceptibles parfois mais faisant trace de l'impératif présent qui survient. L'existant, au-delà de sa forme et de son fond, fait sens. Ainsi, à la Galerie du Parc, il présentera



quelques uns de ses centaines de petits carnets, «permanence de son travail», mais aussi des formats plus grands. Assemblages de petits bouts de feuilles dessinées, l'artiste y a glissé beaucoup de sentiments révélés «dans le prolongement de sa tête, de sa main et de ses émotions». Ainsi, à partir d'une photo trouvée de femme «non identifiée» aux yeux disparus derrière des griffes, il a dupliqué, cherché, imaginé et commencé à reconstituer l'histoire de cette inconnue sans regard.

Vernissage le vendredi 7 février à 18h30.

Artistes Femmes en Touraine - Du 11 au 29 mars Peintres... au féminin

Nathalie Gurd

Connue pour ses décors et fresques murales, de l'Aquarium du Val de Loire de Lussault au Parc Walabi d'Agen, Nathalie Gurd s'exprime pleinement et en toute liberté quand elle s'empare de toiles et de peinture à l'huile. Dans son travail pictural, la couleur et les corps débordent d'énergie. Ceux des femmes en particulier.



Sylvie B.

Ne cherchez pas les concepts et les grands discours derrière les tableaux de Sylvie B. Ses créations abstraites sont instinctives et émotionnelles. Elle peint des sensations, des émotions, des élans poétiques. C'est précisément cette touchante simplicité qui fait dire à l'artiste : «le subtil et le délicat se lisent dans les œuvres. C'est comme si vous regardiez un volcan qui cracherait des plumes».



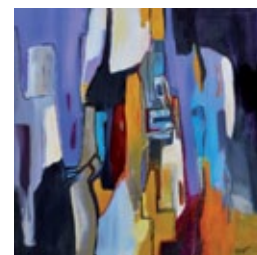
Véronique Coulon

Ses tableaux traduisent son plaisir de jouer avec les couleurs, avant de laisser les formes se matérialiser au fur et à mesure de l'avancement du tableau. Les thèmes qui ressortent des créations le plus souvent sont les éléments universels, comme l'eau, la terre, le vent et le feu, transportant avec eux la palette des émotions humaines. Libre ensuite au spectateur d'y puiser une symbolique sur la vie.



Christine Jean-Guyader

L'artiste admet volontiers que «son orientation vers l'abstraction a provoqué chez elle le déclic qui a libéré sa créativité». Ses réalisations sont souvent qualifiées de «feux d'artifice de couleurs». Peindre est pour elle «une aventure solitaire, un voyage intérieur vers un inconnu qui sait me surprendre et m'accorder tant de moments de bonheur».



Séverine Deslions

«Séverine Deslions livre sa vision d'une humanité désenchantée en quête de sens et de valeurs par un trait décomplexé et des couleurs acrimonieuses. (...) Ses portraits expriment l'impuissance à ralentir un monde qui s'emballe, qui nous stresse, qui nous déshumanise, dans sa quête du « plus qu'imparfait ».

Thierry Picard.



Stéphanie Joye

Diplômée de l'ENSAAMA (1) et professeur d'Arts Appliqués, Stéphanie Joye s'épanouit aussi bien dans les expressions abstraites que dans des caricatures. Ses toiles puisent dans des inspirations ethniques et culturelles, tour à tour émanant de l'art africain ou de la calligraphie asiatique.



Vernissage le vendredi 14 mars à 18h30.

(1) ENSAAMA : École Nationale Supérieure des Arts Appliqués et des Métiers d'Art.

LES ÉLECTIONS MUNICIPALES EN PRATIQUE



Les élections municipales auront lieu les dimanches 23 et 30 mars prochains. Les citoyens inscrits sur les listes électorales, y compris les ressortissants européens, pourront s'exprimer par les urnes.

Cas particulier

Certains électeurs peuvent s'inscrire sur les listes électorales après le 31 décembre, jusqu'au 10^e jour inclus précédant celui du scrutin, soit le jeudi 13 mars. Cette mesure concerne les personnes arrivant à Joué lès Tours à partir du 1^{er} janvier 2014, notamment pour motif professionnel ou naturalisation.

Le vote par procuration

Pour le vote par procuration, permettant à un électeur absent le jour des scrutins de se faire représenter par un électeur de son choix, la démarche est gratuite. Cet électeur doit se présenter au commissariat, à la gendarmerie, au tribunal d'instance ou auprès des autorités consulaires de son domicile ou de son lieu de travail. L'électeur à qui est donnée la procuration doit obligatoirement être inscrit sur les listes électorales de Joué lès Tours, mais pas forcément dans le même bureau de vote que l'électeur mandant. Un électeur ne peut disposer que d'une seule procuration établie en France. En revanche, il peut avoir une autre procuration établie à l'étranger.

Les démarches doivent être effectuées le plus tôt possible, compte tenu des délais d'acheminement de la procuration et de son traitement. En principe, une procuration peut être établie jusqu'à la veille du scrutin. Mais si la commune ne l'a pas reçue à temps, le mandataire ne pourra pas voter. Les pièces à fournir sont les suivantes :

- pièce d'identité du demandeur,
- renseignements concernant l'électeur à qui la procuration est donnée : nom de famille (nom de naissance), nom marital le cas échéant, tous les prénoms, date et lieu de naissance.

Simplification : l'électeur peut désormais remplir sa procuration sur un formulaire en ligne (www.service-public.fr). Il lui faut ensuite l'imprimer puis se rendre auprès des autorités chargées d'établir les procurations.

La carte d'électeur n'est pas obligatoire, une pièce d'identité suffit.

Heure de clôture des bureaux de vote : 19h

Pour tout renseignement, contacter le service Élections au 02 47 39 70 97.

NOUVEAUTÉ

Pour la première fois, les conseillers communautaires de Tour(s) plus seront élus au suffrage universel. Lors des élections municipales, les électeurs des communes de plus de 1 000 habitants désigneront sur le même bulletin de vote les élus au conseil municipal et les élus aux structures intercommunales. L'élection se fera par «fléchage» : le bulletin de vote comprendra deux listes, une pour les candidats au conseil municipal, une autre pour les candidats aux sièges de conseillers communautaires.



MAIRIE DE JOUÉ LÈS TOURS



Ouvert du lundi au vendredi de 8h30 à 12h30 et de 13h30 à 17h, le samedi de 9h à 12h (permanence Accueil unique et État-civil)

Tél : 02 47 39 70 00

Mail : jouecontact@ville-jouelestours.fr

Site : www.ville-jouelestours.fr

Police municipale : 02 47 39 71 31

Pour tous les problèmes du quotidien rencontrés sur l'espace public, n'hésitez pas à alerter **JOUÉ CONTACT** en téléphonant au 02 47 39 71 26

ou par mail : jouecontact@ville-jouelestours.fr



Facebook Ville de Joué lès Tours

LES BUREAUX DE VOTE

- Hôtel de ville (B11-B12)
- Espace Clos Neuf (B13-B14-B17-B18)
- École Marie-Curie (B15-B16-B19)
- Centre social du Morier (B21-B22-B23)
- Foyer de l'Alouette (B31-B32-B33)
- Accueil de loisirs de La Borde (B41-B42-B43)
- Espace Léo-Lagrange (B51-B52)
- Groupe scolaire de la Vallée Violette (B61-B62)
- École Rotière (B71-B72-B73-B74)
- Maison pour Tous (B81-B82)

Si vous habitez...

- Joué Centre : B11, B12, B16
- La Grange, La Marbellière : B13, B14
- Sainterie, Beaulieu : B17, B18
- Le Lac, l'Épan : B15, B19
- Le Morier, Rigny : B21, B22, B23
- Alouette Nord, Grande Bruère : B31, B32, B33
- Alouette Sud, Vallée Violette : B51, B52, B61, B62
- La Rabière : B71, B72, B73, B74, B81
- Joué Sud : B41, B42, B43, B82

POUR TOUT RENSEIGNEMENT :

Service Élections : 02 47 39 70 97

MAJORITÉ MUNICIPALE

La Ville au Cœur - Au cœur de la ville

MEILLEURS VŒUX POUR 2014

En cette période pré-électorale, et pour respecter l'article L.52-1 du code électoral qui stipule que la communication doit rester strictement informative et neutre, et ne peut contenir d'éléments de polémique électorale, ni faire une quelconque référence à l'élection, nous nous en tiendrons à faire partager ces deux réflexions.

L'une, sur la disparition de Nelson Mandela qui a suscité une grande émotion et une profonde tristesse partout dans le monde.

Si Nelson Mandela marqua tant les consciences, c'est qu'il fut un dirigeant de la lutte contre la ségrégation raciale en Afrique du Sud. Lors de son procès en 1963, il affirma être prêt à donner sa vie pour défendre ses idéaux. Emprisonné pendant 27 ans au bagne de Robben island, il mena un combat héroïque contre le régime de l'apartheid pour imposer la justice.

Après sa libération en 1990, il négocia pacifiquement avec le pouvoir blanc la fin du régime de séparation raciale, ce qui lui valut de recevoir en 1993 le prix Nobel de la Paix.

Élu premier président noir de la république d'Afrique du Sud en 1994, il contribua à la réconciliation de toutes les composantes de

la nation sud-africaine en promouvant les libertés démocratiques et l'égalité des droits. Mandela est entré dans l'histoire du monde comme le père de la nation « arc en ciel » !

L'autre, sur le projet de l'écoquartier des Courelières qui avance comme prévu. Le Conseil municipal du 23 septembre a approuvé la modification de notre Plan Local d'Urbanisme, permettant sa mise en œuvre. Depuis, les élus en charge du dossier et les services techniques de la Ville travaillent avec l'aménageur à la rédaction des documents complémentaires qui encadreront les réalisations futures au plan architectural, paysager et environnemental.

Nous vous présentons, à vous-même et à votre famille, nos meilleurs vœux.

La Ville au Cœur - Au cœur de la ville

BP115 - 37301 Joué lès Tours Cedex

Mail : joue.lavilleaucoeur@gmail.com - Site : <http://joue-lavilleaucoeur.fr>

MINORITÉS

Groupe Ensemble Pour Joué-lès-Tours

LE PSEUDO ÉCO-QUARTIER DU SUD DE LA COMMUNE EN PANNE

Nous dénonçons ce pseudo éco-quartier depuis 2008 : 3 000 logements et 10 000 habitants. Nous avons soulevé plusieurs fois le bétonnage de Joué qui ne respecte ni le rural ni les espaces verts.

L'affaire vient de rebondir puisque des associations de défense de l'urbanisme viennent de déposer des recours contre les Courelières. Elles s'appuient sur des arguments précis : « manipulation d'écriture, absence, dans le rapport du commissaire enquêteur, des contre-propositions et absence de maîtrise de l'étalement urbain sur Joué. »

Ces recours légitimes contre le pseudo éco-quartier sont une bonne nouvelle pour notre ville : il faut stopper le bétonnage jocondien par tous les moyens légaux possibles. Quand on voit l'immeuble qui se construit à côté de l'église de Joué Centre, on a honte du sort réservé au patrimoine local.

Nous profitons de ces quelques lignes pour vous formuler tous nos vœux pour cette nouvelle année qui commence. Bonne année à toutes les Jocondiennes et tous les Jocondiens !

Jean-Christophe Turot, Frédéric Augis

Pour nous écrire :

JouéCap2014 - BP 107 - 37301 Joué Cedex

Mail : jouecap2014@gmail.com

Liste « Une ville à vivre »

Aucun texte n'a été transmis par les élus de la liste « Une Ville à Vivre » pour figurer dans la page « Tribune Libre ».